

**ÇANKIRI KARATEKİN
ÜNİVERSİTESİ SAĞLIK
BİLİMLERİ FAKÜLTESİ
ÇOCUK GELİŞİMİ
BÖLÜMÜ
ÖZ DEĞERLENDİRME
RAPORU**

Programın Adı: Çocuk Gelişimi

Bağılı Olduğu Fakülte: Sağlık Bilimleri Fakültesi

Kontrol Tarihi (Ay/Yıl): Ekim 2024

Programa İlişkin Bilgiler

Çocuk Gelişimi programı dört yıllık lisans eğitimi veren bir programdır. Program sekiz dönemden oluşmakta, güz ve bahar dönemi şeklinde iki yarı döneme ayrılmakta ve her dönem 14 haftadan oluşmaktadır. 14 haftayı 2 hafta ara ve ana sınavlar oluşturmakta, dolayısıyla eğitim ve saha uygulamaları 12 hafta devam etmektedir.

(<https://cocukgelisimi.karatekin.edu.tr/>)

İletişim Bilgileri

Bölüm Başkanı: Doç. Dr. Nazan KAYTEZ

Adres: TC. Çankırı Karatekin Üniversitesi Sağlık Bilimleri Fakültesi, Uluyazı Kampüsü

Telefon: 0 376 218 95 87-3114

Cep Telefonu: 0 506 576 69 09

Faks:

E-posta: nznunal@hotmail.com

Programın Türü

Çocuk Gelişimi lisans programı örgün eğitim vermektedir. Programın ikinci öğretim bulunmamaktadır.

(<https://cocukgelisimi.karatekin.edu.tr/>)

Programın Eğitim Dili

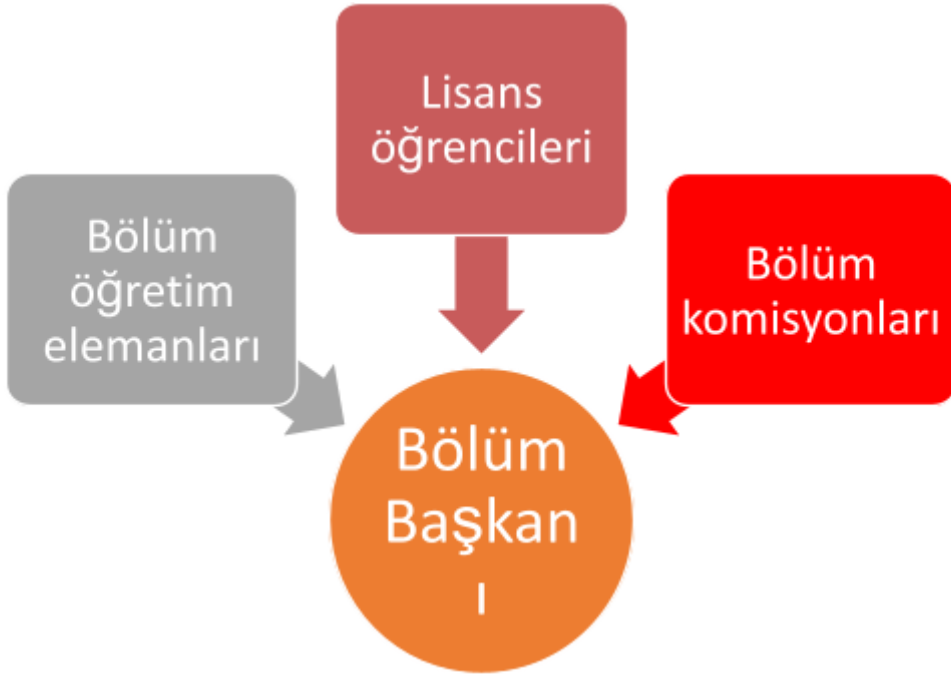
Programın eğitim dili Türkçedir.

(<https://cocukgelisimi.karatekin.edu.tr/>)

Yönetim Yapısı

Programda bölüm başkanı bulunmaktadır. Ayrıca programda öğrenci temsilcileri, komisyonlar (ölçme-değerlendirme, kalite-akreditasyon, klinik/alan saha, Bologna) bulunmaktadır. Öğretim elemanları, öğrenci temsilcileri, komisyonlar tarafından problem alanları, görüş ve öneriler bölüm başkanlığına iletilmektedir. Bölüm başkanına iletilen problem alanları, görüş ve öneriler dekanlık makamına iletilmektedir. Dekanlık makamı tarafından düzenli olarak öğrenci temsilcileri ve öğretim elemanları ile bir araya gelinmekte ve bu toplantılarda problemler, görüş ve öneriler ele alınmaktadır. Ayrıca Dekanlık makamı tarafından Rektörlük makamı tarafından iletilen bilgiler, bölüm başkanları aracılığıyla öğretim elemanlarına iletilmektedir. Dekanlık makamına, Dekan Yardımcısı, Fakülte Kurulu, Fakülte Yönetim Kurulu ve Bölüm Başkanlıkları bağlıdır. Dekanlık makamına iletilen problem alanları, görüş ve öneriler Rektörlük makamına iletilmektedir. Üniversite Rektörlüğüne Senato, Hukuk Müşavirliği, İç Denetim Birimi, Yönetim Kurulu, Genel Sekreter, Rektör Yardımcıları, Fakülte Dekanları, Enstitü Müdürleri, Meslek Yüksekokulları Müdürleri, Rektörlüğe Bağlı Birimler ve Genel Sekreter bağlıdır. Rektörlük Makamı alınan kararları, görüşleri, iyileştirme çalışmalarını ilgili birimler aracılığıyla bildirmekte ve yine ilgili birimlerden gelen görüş, öneri, problem alanlarını dinlemektedir. Üniversite Rektörü tarafından öğretim elemanları ve

öğrenci temsilcileri ile açık ve şeffaf bir iletişim ortamı bulunmaktadır. Bölüm- Fakülte- Üniversite organizasyon şeması Şekil 1, Şekil 2 ve Şekil 3’de verilmiş ve kanıt sağlanmıştır.



Şekil 1: Program içindeki yönetim yapısı

Şekil 1’de de görüldüğü gibi, bölüm öğretim elemanları, öğrenci temsilcileri ve bölüm komisyonları (ölçme-değerlendirme, kalite- akreditasyon, klinik alan, Bologna vb.) tarafından öneriler ve görüşler bölüm başkanına iletilmekte, bölüm başkanı tarafından Dekanlık makamına iletilmektedir.



Şekil 2: Fakülte içindeki yönetim yapısı

Şekil 2’de de görüldüğü gibi, bölüm başkanları, öğrenci temsilcileri ve fakülte komisyon başkanlıkları tarafından görüş, öneri, problemler dekanlık makamına iletilmekte, dekanlık

makamı da benzer şekilde fakülte komisyon başkanlarına, bölüm başkanları ve öğrenci temsilcileri ile yapılan toplantılarda kararları açıklamaktadır.



Şekil 3: Üniversite yönetim yapısı

Üniversitede bulunan tüm birimler Rektörlük makamına bağlı olup, karşılıklı iletişim ve etkileşim içerisindedirler.

Fakülte yönetim yapısı ([https://krtknadmn.karatekin.edu.tr/files/sbf/organizasyon%20\(2\).pdf](https://krtknadmn.karatekin.edu.tr/files/sbf/organizasyon%20(2).pdf))
Üniversite yönetim yapısı (<https://www.karatekin.edu.tr/tr/teskilat-semasi-27-sayfasi-karatekin>)

Programın Kısa Tarihçesi ve Değişiklikler

Fakültemiz Sağlık Bakanlığı ile Yükseköğretim Kurulu Başkanlığı arasında 22.11.1997 tarihinde imzalanan protokol ile Çankırı Sağlık Meslek Lisesi binasında 1999-2000 öğretim yılında Sağlık Yüksekokulu olarak 31 öğrenci ile Hemşirelik bölümünde eğitim- öğretim faaliyetlerine başlamıştır. 17.05.2007 tarih ve 5662 sayılı yükseköğretim kurumları öğretim elemanlarının kadroları hakkında kanun hükmünde kararname ile genel kadro ve usulü hakkında kanun hükmünde kararnameye ekli cetvellerde değişiklik yapılmasına dair kanun uyarınca Çankırı Karatekin Üniversitesi'ne bağlanmıştır. Çocuk Gelişimi Bölümü Çankırı Karatekin Üniversitesi Sağlık Yüksekokulu bünyesinde 2547 Sayılı Kanunun 2880 Sayılı Kanunla değişik 7/d-2 maddesi uyarınca 2011 yılında kurulmuştur. 5 Ağustos 2016 tarih ve 29792 sayılı Resmi Gazetede yayınlanan 2016/9007 sayılı karar ile Sağlık Yüksekokulu kapatılarak Sağlık Bilimleri Fakültesi kurulmuştur. Çocuk Gelişimi bölümüne 2018-2019 Güz Döneminden itibaren lisans öğrenci kabulüne başlanmıştır. 2018- 2019 Güz döneminde Çocuk Gelişimi Tezli Yüksek Lisans bölümüne yüksek lisans öğrenci kabulü başlamıştır. Fakülte, 14 Ağustos 2023 tarihinden itibaren Uluyazı kampüsünde bulunan yerleşkesinde eğitim öğretim faaliyetlerine devam etmektedir. (. <https://sbf.karatekin.edu.tr/tr/tarihce-975-sayfasi.karatekin>)

Akreditasyon/Kalite Güvencesi Çalışmaları Kapsamında Gerçekleştirilen Çalışmalar

Çocuk Gelişimi bölümünün akredite edilebilmesi amacıyla 22.03.2024 tarih ve 28 sayılı Fakülte Kurul Kararı ile çocuk gelişimi bölümünden öğretim elemanının görevlendirilmesi

sağlanmıştır. (K.A7-1). Öğretim elemanın görevlendirilmesinden sonra akreditasyon süreci bölüm toplantısında görüşülmüştür. Bölüm toplantısı çevrim içi olarak 24.01.2024 tarihinde gerçekleştirilmiştir. (K.A7-2) Bu toplantıda akreditasyon süreci ile ilgili yapılması gerekenler röportör tarafından 1 numaralı toplantı tutanağı ile kayıt altına alınmış ve dekanlık makamına iletilmiştir (K.A7-3).

Akreditasyon ile ilgili bölüm alt komisyonlarının oluşturulması 4.07.2024 tarih ve bölüm toplantısı ile gerçekleştirilmiştir (K.A7-4). Bölüm toplantısında oluşturulan alt komisyon üyeleri dekanlık makamına 3 numaralı toplantı tutanağı ile bildirilmiştir (K.A7-5). Alt komisyon üyeleri bir araya gelmiş ve SABAK Öz Değerlendirme ölçütleri doğrultusunda öz değerlendirme raporunu oluşturmuşlardır.

Akreditasyon komitesinin ilk toplantısında Dekanlık tarafından görevlendirilen ve SABAK eğitimlerine katılım sağlayan öğretim elemanı tarafından Çocuk Gelişimi bölümü öğretim elemanlarına akreditasyon sürecine yönelik bilgilendirme çevrim içi olarak gerçekleştirilmiştir. Bu süreçte bölüm olarak yapılması gerekenlere yönelik görüşler belirtilmiş ve görüşmeler sonucunda öğretim elemanlarının görüşleri alınmıştır (K.A7-6)

İlk toplantının ardından süreç içerisinde öğretim elemanlarının SABAK kriterlerini takip etmeleri gerçekleşmiş ve yapılması gerekenlere yönelik revizyon kararları ile görüşler oluşturulmuştur. Eğitim uygulamaları ve saha uygulamalarının iyileştirilebilmesi açısından dış paydaş toplantısı 25.01.2024 tarihinde gerçekleştirilmiş (K.A7-7) ve toplantıda alınan revizyon kararlarının dış paydaşlarla paylaşımı ve onların görüşlerinin alınması da sağlanmıştır. Alınan kararlar 2 numaralı toplantı tutanağına işlenmişti (K.A7-8). Aynı zamanda bu çalıştayda iç paydaşların da görüş ve fikirleri alınarak bir sistematik oluşturulmaya çalışılmıştır. Dış ve iç paydaşların görüşlerinin alınmasından sonra Şubat 2024-Haziran 2024 tarihinde alınan kararların eğitim-öğretim faaliyetlerinde kullanılmasına yönelik sistematik çalışmalar gerçekleştirilmiştir.

09.07.2024 tarihinde gerçekleştirilen bölüm toplantısında revizyon kararları ve sonuçları bölüm başkanı tarafından ele alınmış ve yapılması gerekenler kayıt altına alınmış ve 4 numaralı toplantı tutanağına yazılmıştır. (K.A7-9)

Bölüm toplantısında alınmış olan kararlara yönelik paydaş görüşü alınabilmesi açısından 10.07.2024 tarihinde alınan kararlar ve gerçekleşen Lisans Eğitim Programları Dış Paydaş Değerlendirme Çalıştayında kararlar paylaşılmıştır. Dış ve iç paydaşların görüşleri ile kararlar şekillenmiş ve uygulamaya yansıtılmıştır. Gerek çevrim içi gerekse yüz yüze yapılan toplantılarda alınan kararların öğretim elemanlarına bilgilendirilmesi yüz yüze ve mail aracılığıyla gerçekleştirilmiştir.

2.09.2024 tarihinde dış paydaşlarla SABAK Akreditasyon değerlendirme çalıştayı gerçekleştirilmiştir. Çalıştayda dış paydaşlara programın akreditasyon sürecine yönelik yapmış oldukları anlatılmıştır.

Hazırlanan Öz Değerlendirme Raporu dekanlık makamına iletilmiştir.

Kanıtlar

K-1. Bölüm Akreditasyon Kuruluna Öğretim Elemanının Görevlendirilmesine Yönelik EBYS Yazısı

K.-2 24.01.2024 Tarihinde Gerçekleştirilen Çevrim İçi Bölüm Kurul Toplantısına Ait Fotoğraflar

K.-3 24.01.2024 Tarihinde Gerçekleştirilen Bölüm Kurul Toplantısına Ait 24.01.2024 Tarih ve 1 Karar Numaralı Toplantı Tutanağı

K.-4 4.07.2024 Tarihinde Gerçekleştirilen Çocuk Gelişimi Bölüm Toplantısına Ait Fotoğraflar

K.-5. 4.07.2024 Tarihinde Gerçekleştirilen Bölüm Kurul Toplantısına Ait 04.07.2024 Tarih ve 3 Karar Numaralı Toplantı Tutanağı

K.-6. 24.01.2024 Tarihinde Gerçekleştirilen Bölüm Kurulu Akreditasyon Bilgilendirme Toplantısına Ait Fotoğraflar

K.-7 25.01.2024 Tarihli Dış Paydaş Çalıştayına Ait Fotoğraflar

K- 8. 25.01.2024 Tarihinde Gerçekleştirilen Dış Paydaş Çalıştayında 25.01.2024 Tarih ve 2 Karar Numaralı Toplantı Tutanağı

K-9. 09.07.2024 Tarihinde Gerçekleştirilen Çocuk Gelişimi Bölüm Kurul Toplantısına Ait 09.07.2024 Tarih ve 4 Karar Numaralı Toplantı Tutanağı

DEĞERLENDİRME ÖLÇÜTLERİ

ÖĞRENCİLER

Öğrenci Kabulü

Öğrencilerin öğrenim çıktıklarına ulaşması için üniversiteye giriş net ve puanlarının önemli olduğu bilinmektedir. Bu kapsamda değerlendirildiğinde öğrencilerin üniversiteye giriş puanları ve net sayıları düzenli olarak izlenmektedir. Ayrıca öğrencilerin tercih edecekleri fakülte ve bölüme yönelik bilgilendirmeler de Çankırı Karatekin Üniversitesi Öğrenci İşleri Daire Başkanlığı Aday öğrenci bölümünde bulunmaktadır.

(https://online.fliphtml5.com/jfcep/ojuw/#google_vignette)

Öğrencilerin öğrenim çıktıklarına ulaştığının en önemli kanıtı mezun sayılarıdır. Bu nedenle mezun sayılarına yönelik çıktı Tablo 1.1.a da verilmiştir.

Tablo 1.1.a Öğrenci ve Mezun Sayıları

Akademik Yıl	Hazırlık	Sınıf				Öğrenci Sayıları			Mezun Sayıları		
		1	2	3	4	L	YL	D	L	YL	D
2024	-	55	54	47	47	203	20	-	47	5	-
2023	-	54	47	47	47	202	20	-	47	3	-
2022	-	47	47	47	18	159	25	-	18	-	-

Tabloda da görüldüğü gibi 2022 yılından 2024 yılına kadar öğrenci sayısı artmıştır. Aynı zamanda 4. sınıfta bulunan öğrencilerin tamamının da mezun oldukları da dikkati çekmektedir.

Öğrencilerin programı seçmelerine yönelik almış oldukları puanlar ve net sayıları ise Tablo 1.1.b ve Tablo 1.1.c de verilmiştir.

Tablo 1.1.b Lisans Öğrencilerinin Çocuk Gelişimi Programına Yerleşme Puanları

Akademik Yıl	Kontenjan	Kayıt Yaptıran Öğrenci Sayısı	Sınav Puanı		Sınav Başarı Sırası		Lisans Tamamlama ile Kayıt Olan Öğrenci Sayısı
			En Yüksek	En Düşük	En Yüksek	En Düşük	
2024							
2023	54	54	362,94830	314,67828	122.717	318.638	
2022	50	50	327,42587	314,31699	260.667	324.642	
2021	52	52	287,45056	252,56339	192.482	364.335	
2020	-	-	-	-	-	-	

Tabloda da görüldüğü gibi her sene sayı artmaktadır.

Tablo 1.1.c. Lisans Öğrencilerinin Çocuk Gelişimi Programına Yerleşme Netleri

Akademik Yıl	Kont enjan	Yerleşen	Ortalama OBP	TYT Türkçe	TYT Temel Matematik	TYT Sosyal Bilimler	TYT Fen Bilimleri	AYT Türk Dili ve Edebiyatı	AYT Tarih-1	AYT Matematik	AYT Coğrafya
2023	54	54	406,88	25,8	11	11,4	1	14,9	2,9	7,5	2,2
2022	50	50	416,63	24	9,4	11,3	1,4	14,6	3,5	6,1	3,7
2021	52	52	400,67	22,3	4	10,8	1,2	14,1	2,8	2,5	3,7

Bölümün YÖK Atlas verilerine göre öğrenci sayısının kademeli şekilde arttığı Tablo 1.1.c de görülmektedir. Diğer taraftan kayıt yaptıran öğrencilerin puanlarının dramatik şekilde arttığı ve başarı sırasının ise olması gerektiği gibi daha ön sıralarda seyretmeye başladığı görülmektedir. Bu noktada bölümü seçen öğrenci kitlesinin başarı seviyesinin kısa bir süre içerisinde yükselmekte ve daha başarılı öğrencilerin bu bölümü tercih etmeye başladığı söylenebilmektedir. Daha yüksek başarı seviyesi, öğrenim çıktılarının daha iyi elde edilebileceği ihtimalini sunmaktadır. Bu noktada, bu programın öğrencilere vermeyi amaçladığı öğrenim çıktılarının daha yüksek başarı seviyesine sahip öğrenciler tarafından elde edileceği savunulabilir.

Dikey Geçiş, Yatay Geçiş, Çift Ana Dal ile İlgili İşlemler

Çankırı Karatekin Üniversitesi Çocuk Gelişimi Bölümü, Yükseköğretim Kurumlarında Önlisans ve Lisans Düzeyindeki Programlar Arasında Geçiş, Çift Anadal, Yan Dal ile Kurumlar Arası Kredi Transferi Yapılması Esaslarına İlişkin Yönetmeliğe uygun olarak yatay, dikey geçişler ve çift anadal uygulamalarını düzenlemektedir (K-10). Öğrencilerin dikey geçiş, yatay geçiş ve çift ana dal bilgileri Tablo 1.2 de verilmiştir.

Öğrencilerin geçiş ya da çift anadal başvuruları öncelikle E-kampüs sistemine yansımaktadır (K-11, K-12). Öğrencilerin başvuruları mevzuatın düzenlediği çerçevede değerlendirilmekte (K-13) ve buna yönelik olarak başvuru kabulü ve reddi yapıp Çankırı Karatekin Üniversitesi Sağlık Bilimleri Web Sayfasında ve bölüm Web Sayfasında duyurulmaktadır (K-14). Bu esnada öğrencilerin kişisel verilerinin korunması adına bilgileri kısmi sansürle duyuruya çıkılmaktadır (K-15, K-16). Öğrencilerin muafiyet ve intibak işlemleri Bölüm kurul kararına göre yapılmaktadır (K-17).

Kanıtlar

K-10. Yükseköğretim Kurumlarında Önlisans ve Lisans Düzeyindeki Programlar Arasında Geçiş, Çift Anadal, Yan Dal ile Kurumlar Arası Kredi Transferi Yapılması Esaslarına İlişkin Yönetmelik

K-11. Öğrencilerin Yatay Geçiş Başvurusunun Sisteme Düşüşü

K-12 Öğrencilerin Yatay Geçiş Başvurusu Sistem Bilgisi

K-13 Yatay Geçiş Başvurularına Kararlar

K-14 Çocuk Gelişim Web Sayfası

K-15. Yatay geçiş sonuçlarının KVK'ya uygun duyurulması).

K-16 Yatay geçiş sonuçlarının KVK'ya uygun duyurulması)

K-17 Öğrenci Muafiyet ve İntibak İşlemlerine Ait Bölüm Kurulu Kararları

Tablo 1.2. Yatay Geçiş, Dikey Geçiş ve Çift Ana Dal Bilgileri

Akademik Yıl	Programa Yatay Geçiş Yapan Öğrenci Sayısı	Programa Dikey Geçiş Yapan Öğrenci Sayısı	Programda Çift Ana dala Başlamış Olan Bölümün Sayısı	Çift Ana dala Başlamış Öğrenci Sayısı	Başka Bölümlerde Çift Ana dala Başlamış Öğrenci Sayısı
2024	2	-	-	-	-
2023	1	-	2	2	2
2022	2	-	2	2	2
2021					

Ulusal ve Uluslararası Değişim Programları

Öğrenci değişimi için [ERASMUS](#), [Farabi](#) ve [Mevlana](#) Değişim Programları mevcuttur. Erasmus öğrenci hareketliliği için [anlaşmalı kurumlar](#) hem fakülte hem de bölüm Web Sayfasında yer almaktadır. ERASMUS programı için hem öğrenim hareketliliği (K-18), hem de staj hareketliliği (K-19) mevcuttur. Ayrıca Farabi (K-20) ve Mevlana Programları (K-21) için de öğrenim hareketliliği bulunmaktadır. Programın değişim koordinatörleri Tablo 1.3 de verilmiştir.

Tablo 1.3. Ulusal ve Uluslararası Değişim Programı

Değişim Programı	Koordinatör	Yararlanan Öğrenci Sayısı
Erasmus	Doç. Dr. Nihan FEYMAN GÖK	-
Farabi	Dr. Öğr. Üyesi Güzin Yasemin TUNÇAY	-
Mevlana	Doç. Dr. Gül KADAN	-

Tabloda da görüldüğü gibi ulusal ve uluslararası öğrenci değişim programından yararlanan öğrenci olmamıştır.

Kanıt

K-18. ERASMUS Öğrenim Hareketliliği

K-19 ERASMUS Staj Hareketliliği

K-20 Farabi Öğrenim Hareketliliği

K-21 Mevlana Öğrenim Hareketliliği

Akademik Danışmanlık Hizmetleri

Programda akademik danışmanlık hizmetleri, her sınıfa bir öğretim elemanı düşecek şekilde gerçekleştirilmektedir. Öğrenciler akademik danışmanlarının kim olduğunu, dönem başında öğrenmekte ve akademik danışmanları ile yüz yüze ya da mail ya da telefon aracılığıyla iletişime geçmektedir. Akademik danışmanlar her senenin başında öğrencileri dersler konusunda bilgilendirmekte ve ders seçimlerinin yapılmasını sağlamaktadır. Ayrıca öğrencilerin sosyal ve ekonomik yönden durumlarının tespit edilmesi için de her dönemin başında öğrenci takip formları danışmanlar aracılığıyla doldurulmaktadır. Öğrencilerin akademik danışmanlarına ne zaman ulaşabilecekleri toplantılarda belirtilmekte, ayrıca web sayfasında yayınlanmaktadır. Birinci sınıf öğrencilerine oryantasyon eğitimleri verilmektedir, bununla ilgili duyurular program web sayfası (<https://cocukgelisimi.karatekin.edu.tr/9>) ile fakülte web sayfasında (<https://sbf.karatekin.edu.tr/>) yer almaktadır. Tablo 1.4. de akademik danışmanlık saatleri ve günleri verilmiştir.

Tablo 1.4. Akademik Danışmanlık Gün ve Saatleri

Sınıf	Akademik Danışman	Gün	Saat
-------	-------------------	-----	------

1	Dr. Öğr. Üyesi Güzin Yasemin TUNÇAY	Çarşamba	13.30-16.00
		Perşembe	13.30-16.00
2	Dr. Öğr. Üyesi Serhat Sabri YILMAZ	Pazartesi	13.00-15.00
3	Öğr. Gör. Dr. Ayşe ÇİFTÇİ	Çarşamba	15.00-17.00
4	Doç. Dr. Nihan FEYMAN GÖK	Pazartesi	12.00-14.00

Kariyer Danışmanlığı

Öğrencilere akademik danışmanları tarafından kariyer planlamaya yönelik öneriler sunulduğu gibi, bölüm öğretim elemanları da ofislerinde bu konuda öğrenciler istedikleri takdirde gereken bilgilendirmeyi sağlamaktadırlar. Ayrıca kariyer planlama dersi birinci sınıfta öğrencilere verilmekte ve öğrenciler cv yazmak ile ilgili önemli deneyimler edinmektedirler. Ayrıca birinci sınıf öğrencilerine oryantasyon eğitimleri verilmektedir (K-22). Bunun yanında fakültede akran yönderliği de bulunmaktadır (<https://sbf.karatekin.edu.tr/tr/akran-yonderi-ya-da-danismani-olmak-ister-misin-49082-etkinligi-icerigi.karatekin>). Üst sınıflarda bulunan öğrenciler akran yönder danışmanı olmakta ve alt sınıftaki öğrencilerle tecrübelerini paylaşmaktadır. Yapılan dış paydaş toplantılarında iç paydaşlar da yer almakta, böylelikle sektöre ve öğrenci buluşması gerçekleşmektedir (K-23). Yine bunun yanında verilen eğitimlerde alandan önemli isimlere yer verilmekte (K-24) ve öğrenciler bu buluşmalarda kariyerlerine yönelik gereken soruları sormakta ve bilgi almaktadırlar.

Kanıtlar

K-22 Birinci Sınıflara Yönelik Yapılan Oryantasyon Eğitimleri

K-23 Dış Paydaş- İç Paydaş Toplantısı

K-24 Eğitimlere Yönelik Fotoğraf

Öğrencilerin Ders Başarılarının Değerlendirilmesi

Başarı değerlendirmesi için gerekli kriterler öğrencilere dönem başından belirtilerek şeffaflığın sağlanması amaçlanmaktadır. Bu kriterler, uygulama dersleri için öğrencilerin yaptıkları uygulamalara yönelik sundukları kanıtlarla oluşturdukları dönem sonu dosyaları ile staj danışmanlarının süpervizörlüğünde gerçekleştirdikleri uygulamalardan aldıkları geribildirimlerden oluşmaktadır. Örneğin Hastane ve Çocuk II dersi kapsamında yaptıkları uygulamalardan biri kendilerine verilen vakalar çerçevesinde ailelere danışmanlık verme canlandırması şeklinde gerçekleştirilmiştir (K-25). Burada küçük grup halinde canlandırma yapan öğrencilerden “sandviç tekniği” ile aileye çocukla ilgili durumları aktarma çalışması yapılmıştır. Dönemin sonunda ise, dönem içinde yapmış oldukları uygulamaya benzer şekilde finalde kendilerine vakalar sunulmuş ve bu vakalarda belirtilen durumla alakalı ailelerle aynı teknikte iletişim kurmaları yazılı olarak istenmiştir (K-26). Bu şekilde, kendilerinden dönem sonunda beklenene dair şeffaflığın oluşturulması sağlanmıştır.

Teorik derslerde öğrencilerden dönem boyunca başarı ölçütü minvalinde nelerin beklendiği ve ders kapsamında kazanımlarının ne olacağına dair bilgi dönemin başında öğretim üyeleri tarafından verilmektedir (K-27). Bunun yanında uygulama dersleri için bilgilendirme öğrencilere çok daha ayrıntılı şekilde sağlanmaktadır (K-28). Buna istinaden öğrenciler, dersten başarılı olabilmek için kriterleri en başından bildiği için çalışmalarını bu minvalde gerçekleştirebilmektedir. Bu yöndeki şeffaflığın en başından kendilerine sağlandığı söylenebilmektedir.

Öğrenci memnuniyeti bölüm çerçevesinde en çok önemsenen hususlardan biridir. Bu yüzden öğrencilerin geribildirimleri sistematik bir şekilde memnuniyet anketleri aracılığıyla alınmaktadır (K-29). Bu anketlerde yalnızca öğrencinin öğretim üyesi hakkındaki düşünceleri değil, öğrenim çıktılarına teker teker ne seviyede ulaştığı, öğretim yöntemlerinde ne seviyede yararlanabildiği durumları da sorulmaktadır (K-30).

Kanıtlar

K-25. Hastane ve Çocuk 2 Dersi Alan Uygulaması

K-26. Hastane ve Çocuk Dersi Sınavı

K-27. Teorik Derslerin Kazanımları

K-28 Uygulama Derslerinin Kazanımları

K-29 Öğrenci Memnuniyet Anketi

K-30. Öğrenci Ders Değerlendirme Anketi

Mezuniyet Koşulları

Mezuniyet koşulları, Çankırı Karatekin Üniversitesi Ön Lisans ve Lisans Eğitim Yönetmeliği'ne uygun şekilde gerçekleştirilmektedir (K-31). Buna göre öğrenci programındaki zorunlu teorik ve uygulamalı derslerde başarılı olduktan sonra, belirli bir ağırlıktaki seçmeli ders AKTS yükü için de başarılı olması gerekmekte, toplamda 240 AKTS yükünde dersi tamamlaması ve genel not ortalamasının dördlük sistemde en az 2,00 olması gerekmektedir.

Öğrenciler her dönem danışmanları tarafından takip edilmektedir. Bu takip öğrencilerin öncelikle döneme dair zorunlu dersleri alma durumu konusundadır. İkinci konu ise toplamdaki AKTS yükünün takibidir. Buna istinaden öğrencilere danışman toplantılarında durumları ve AKTS takiplerini kendilerinin de yapması hakkında zaman zaman hatırlatmalar yapılmaktadır. Bu düzenli kontrol, öğrencilerin mezuniyete yaklaştıkları süreçte eksikleri hakkında bilgi sahibi olunmasını kolaylaştırmaktadır. Mezuniyet kararı ise danışman öğretim üyeleri tarafından, öğrencinin mevzuat çerçevesinde belirtilen kriterlerin karşılanması karşılığında Öğrenci İşleri'ne bildirilmektedir.

Kanıt

K-31. Çankırı Karatekin Üniversitesi Ön Lisans ve Lisans Eğitim Yönetmeliği

K-32 Ders İzleni Örnekleri

Program Eğitim Amaçları

2.1. Programın Eğitim Amaçları

Çocuk Gelişimi programının eğitim hedefleri, SABAK Çocuk Gelişimi eğitim hedeflerine (<https://www.sabak.org.tr/images/birle%C5%9Fik15.pdf>) SABAK Çıktılarına (https://www.sabak.org.tr/images/sabak_%C3%A7%C4%B1kt%C4%B1lar%C4%B1.pdf) ve iç ve dış paydaş görüşlerine göre oluşturulmuştur. Programın eğitim hedefleri tüm paydaşlar tarafından erişilebilir şekilde bölüm web sayfasında (<https://cocukgelisimi.karatekin.edu.tr/>) yer almaktadır. Ayrıca eğitim programı küresel olarak değişen ve gelişen koşullara uygundur. Çocuk Gelişimi Bölümünün eğitim hedefi, çocukların tüm gelişim alanlarını çok yönlü değerlendirme, gelişim düzeylerine uygun programlar hazırlama, çocuğun farklı alanlardaki gelişimlerini takip etme ve yeni düzenlemeler yapma, eğitim programları hazırlama, ailelere, çocuk gelişimi alanında hizmet veren kişilere, kurum ve kuruluşlara alanla ilgili danışmanlık verme, iş birliği yapma ve toplumu bilinçlendirme konusunda yeterliliğe sahip çocuk gelişimci yetiştirmektir. Bölümden mezun olan öğrencilerin aşağıdaki yeterliliklere sahip olması beklenmekte ve eğitim programı buna göre uygulanmaktadır:

- Doğumdan itibaren ergenlik döneminin sonuna kadar tipik/atipik gelişim gösteren, akut ve kronik hastalığı olan, risk altındaki çocukları gelişimsel açıdan değerlendirirler. Gelişimsel değerlendirmeye bağlı olarak çocuğun gereksinimlerine ilişkin gelişimsel, davranışsal ve eğitsel hedefler planlar.
- Çocuğun gereksinimlerine yönelik gelişimi destekleyici program hazırlar, bu programı yürütür, raporunu tutar ve izler.
- Çocuk gelişimi uygulamalarında karşılaşılan ve ön görülemeyen sorunları alanları ile ilgili ulusal ve uluslararası düzeyde alan yazını inceleyerek değerlendirir, kanıtlara ve araştırmalara dayalı çözüm önerileri sunar ve ilgili olay ve olguları bilimsel yöntem ve tekniklerle açıklar.
- Ailelere danışmanlık hizmeti sunar, klinik görüşmeler yapar ve görüşme sonuçlarını gerekli kurul ve komitelere raporlar halinde sunar.
- Çocuğu izleyen diğer sağlık çalışanları ile işbirliği yapar. Çocuğun gelişimini olumlu ve olumsuz etkileyebilecek çevresel koşulları belirler, uygun koşulların oluşturulması konusunda önerilerde bulunurlar.
- Toplumsal, bilimsel, kültürel ve etik değerlerin bilincinde olurlar.

Tablo 2.1.a. Çocuk Gelişimi Programının SABAK Çıktıları ile Çapraz Uyum Tablosu

	Doğumdan itibaren ergenlik döneminin sonuna kadar tipik/atipik gelişim gösteren, akut ve kronik hastalığı olan, risk altındaki çocukları gelişimsel açıdan değerlendirirler. Gelişimsel değerlendirmeye bağlı olarak çocuğun gereksinimlerine ilişkin gelişimsel, davranışsal ve eğitsel hedefler planlar. (1.Hedef)	Çocuğun gereksinimlerine yönelik gelişimi destekleyici program hazırlar, bu programı yürütür, raporunu tutar ve izler. (2.Hedef)	Çocuk gelişimi uygulamalarında karşılaşılan ve ön görülemeyen sorunları alanları ile ilgili ulusal ve uluslararası düzeyde alan yazını inceleyerek değerlendirir, kanıtlara ve araştırmalara dayalı çözüm önerileri sunar ve ilgili olay ve olguları bilimsel yöntem ve tekniklerle açıklar. (3.Hedef)	Ailelere danışmanlık hizmeti sunar, klinik görüşmeler yapar ve görüşme sonuçlarını gerekli kurul ve komitelere raporlar halinde sunar. (4.Hedef)	Çocuğu izleyen diğer sağlık çalışanları ile işbirliği yapar. Çocuğun gelişimini olumlu ve olumsuz etkileyebilecek çevresel koşulları belirler, uygun koşulların oluşturulması konusunda önerilerde bulunurlar. (5.Hedef)	Toplumsal, bilimsel, kültürel ve etik değerlerin bilincinde olur (6. Hedef)
Kendi disiplini ile ilgili yeterli bilgi birikimi ile kuramsal ve uygulamalı bilgilerini kendi alanında kullanabilme becerisi	X	X		X		
Alanlarındaki problemleri saptama, tanımlama, yorumlama, formüle etme ve çözme becerisi	X	X	X	X	X	
Bir olayı, süreci, olguyu, donanımı veya	X	X	X	X		X

ürünü anlama, yorumlama, ilgili sorunları çağdaş yöntemlerle çözme becerisi						
Bireysel olarak ve takımlarda etkin biçimde çalışabilme becerisi		X		X	X	
Eğitim programlarında en az iki adet alan dışı ders almış olması						
Alan uygulamaları için gerekli olan araçları seçme, kullanma, geliştirme ve bilişim teknolojilerini etkili kullanma becerisi	X	X	X	X		X
Türkçe sözlü ve yazılı etkin iletişim kurma becerisi, en az bir yabancı dil bilgisi				X		X
Yaşam boyu öğrenme bilinci, bilgiye erişebilme, bilim ve teknolojideki gelişmeleri izleme ve kendini sürekli yenileme becerisi			X			
Alan uygulamalarının evrensel ve toplumsal boyutlardaki etkileri ve hukuksal sonuçları hakkında farkındalık					X	
Mesleki etik ve sorumluluk bilinci						X

Tablo 2.1.b. Çocuk Gelişimi Programı ile SABAK Eğitim Hedefleri Arasındaki Çapraz Uyum Tablosu

	Doğumdan itibaren ergenlik döneminin sonuna kadar tipik/atipik gelişim gösteren, akut ve kronik hastalığı olan, risk altındaki çocukları gelişimsel açıdan değerlendirirler. Gelişimsel değerlendirmeye bağlı olarak çocuğun gereksinimlerine ilişkin gelişimsel, davranışsal ve eğitsel hedefler planlar. (1.Hedef)	Çocuğun gereksinimlerine yönelik gelişimi destekleyici program hazırlar, bu programı yürütür, raporunu tutar ve izler. (2.Hedef)	Çocuk gelişimi uygulamalarında karşılaşılan ve ön görülemeyen sorunları alanları ile ilgili ulusal ve uluslararası düzeyde alan yazını inceleyerek değerlendirir, kanıtlara ve araştırmalara dayalı çözüm önerileri sunar ve ilgili olay ve olguları bilimsel yöntem ve tekniklerle açıklar. (3.Hedef)	Ailelere danışmanlık hizmeti sunar, klinik görüşmeler yapar ve görüşme sonuçlarını gerekli kurul ve komitelere raporlar halinde sunar. (4.Hedef)	Çocuğu izleyen diğer sağlık çalışanları ile işbirliği yapar. Çocuğun gelişimini olumlu ve olumsuz etkileyebilecek çevresel koşulları belirler, uygun koşulların oluşturulması konusunda önerilerde bulunurlar. (5.Hedef)	Toplumsal, bilimsel, kültürel ve etik değerlerin bilincinde olur (6. Hedef)
Çocuk gelişimi alanı için gerekli olan farklı tanılama ve tarama yöntemlerini kullanarak bütüncül bir değerlendirme yaklaşımı ortaya koymak	X		X	X		
Bireysel bir tanılama ve tarama planı oluşturma	X		X			
Değişen gereksinimlere göre değerlendirme işlem ve sürecini uyarlama yetkinliği			X			
Birden fazla gelişim alanında yapılan kapsamlı gelişimsel değerlendirme sonuçlarından yola çıkılarak bireyin gelişimsel özelliklerini, kültürel özelliklerini, ilgi ve gereksinimlerini ve yapabilirliklerini temel alan aile merkezli ve bireyselleştirilmiş bir müdahale planı hazırlama	X	X	X	X	X	X

ve gelişimsel destek programı uygulama						
Müdahalenin etkilerini düzenli aralıklarla izleme ve elde edilen sonuçları raporlaştırma becerisi ve yetkinliği	X	X				
Meslek alanı ile ilgili proje ve etkinliklerde etkin rol alabilme					X	
Tipik ve atipik gelişim gösteren çocukların yanı sıra gelişimi çeşitli nedenlerle risk altında olan tüm çocuklar için olası risk etkenlerinin belirlenmesinde ve bu risklerin ortadan kaldırılmasında etkin rol alabilme ve bu yolla sağlık politikalarına katkıda bulunabilme becerisi ve yetkinliği	X		X		X	X

2.2. Program Eğitim Amaçlarının Yükseköğretim Kurumu ve Fakültenin Misyon ve Vizyonu ile Uyum

Çocuk Gelişimi Bölümü, Çankırı Karatekin Üniversitesi (<https://www.karatekin.edu.tr/tr/misyon--vizyon-26-sayfasi-karatekin>) ve Sağlık Bilimleri Fakültesi (<https://sbf.karatekin.edu.tr/tr/misyonvizyon-14386-sayfasi.karatekin>) misyon ve vizyonu ile uyum göstermektedir. Belirtilen uyum çapraz tablo ile kanıtlar bölümünde sunulmuştur.

Tablo 2.2.a Çocuk Gelişimi Programı Eğitim Amaçları ile Çankırı Karatekin Üniversitesi Misyon ve Vizyonu Arasındaki Çapraz Uyum Tablosu

	Doğumdan itibaren ergenlik döneminin sonuna kadar tipik/atipik gelişim gösteren, akut ve kronik hastalığı olan, risk altındaki çocukları gelişimsel açıdan değerlendirirler. Gelişimsel değerlendirmeye bağlı olarak çocuğun gereksinimlerine ilişkin gelişimsel, davranışsal ve eğitimsel hedefler planlar. (1. Hedef)	Çocuğun gereksinimlerine yönelik gelişimi destekleyici program hazırlar, bu programı yürütür, raporunu tutar ve izler. (2. Hedef)	Çocuk gelişimi uygulamalarında karşılaşılan ve ön görülemeyen sorunları alanları ile ilgili ulusal ve uluslararası düzeyde alan yazını inceleyerek değerlendirir, kanıtlara ve araştırmalara dayalı çözüm önerileri sunar ve ilgili olay ve olguları bilimsel yöntem ve tekniklerle açıklar. (3. Hedef)	Ailelere danışmanlık hizmeti sunar, klinik görüşmeler yapar ve görüşme sonuçlarını gerekli kurul ve komitelere raporlar halinde sunar. (4.Hedef)	Çocuğu izleyen diğer sağlık çalışanları ile işbirliği yapar. Çocuğun gelişimini olumlu ve olumsuz etkileyebilecek çevresel koşulları belirler, uygun koşulların oluşturulması konusunda önerilerde bulunurlar. (5.Hedef)	Toplumsal, bilimsel, kültürel ve etik değerlerin bilincinde olur. (6.Hedef)
Öncü Araştırma Odaklılık (ÇAKÜ 1. Hedef)	X					
Yerel, Bölgesel, Ülke ve Evrensel Sorunlara Duyarlılık (ÇAKÜ 2. Hedef)			X			
Toplumsal Katkı Yönelimi (ÇAKÜ 3. Hedef)				X		
Paydaş Gelişimi Odaklı (ÇAKÜ 4. Hedef)					X	
Yenilikçi ve Yaratıcı Girişimcilik (ÇAKÜ 5. Hedef)			X			
Etik değerlere bağlı (ÇAKÜ 6. Hedef)						X
Güvenilir ve şeffaf olmak (ÇAKÜ 7. Hedef)					X	
Engelsiz bir üniversite (ÇAKÜ 8. Hedef)		X				

Tablo 2.2.b. Çocuk Gelişimi Programı Eğitim Amaçları ile Sağlık Bilimleri Fakültesi Misyon ve Vizyonu Arasındaki Çapraz Uyum Tablosu

	Doğumdan itibaren ergenlik döneminin sonuna kadar tipik/atipik gelişim gösteren, akut ve kronik hastalığı olan, risk altındaki çocukları gelişimsel açıdan değerlendirirler. Gelişimsel değerlendirmeye bağlı olarak çocuğun gereksinimlerine ilişkin gelişimsel, davranışsal ve eğitsel hedefler planlar. (1.Hedef)	Çocuğun gereksinimlerine yönelik gelişimi destekleyici program hazırlar, bu programı yürütür, raporunu tutar ve izler. (2.Hedef)	Çocuk gelişimi uygulamalarında karşılaşılan ve ön görülemeyen sorunları alanları ile ilgili ulusal ve uluslararası düzeyde alan yazını inceleyerek değerlendirir, kanıtlara ve araştırmalara dayalı çözüm önerileri sunar ve ilgili olay ve olguları bilimsel yöntem ve tekniklerle açıklar. (3.Hedef)	Ailelere danışmanlık hizmeti sunar, klinik görüşmeler yapar ve görüşme sonuçlarını gerekli kurul ve komitelere raporlar halinde sunar. (4.Hedef)	Çocuğu izleyen diğer sağlık çalışanları ile işbirliği yapar. Çocuğun gelişimini olumlu ve olumsuz etkileyebilecek çevresel değerlendirmeler belirler, uygun koşulların oluşturulması konusunda önerilerde bulunurlar. (5.Hedef)	Toplumsal, bilimsel, kültürel ve etik değerlerin bilincinde olur. (6.Hedef)
Birey, aile ve toplum sağlığının korunması, geliştirilmesi ve iyileştirilmesi (SBF 1. Hedef)	X			X		
Mesleki bilgi ve becerilerin en üst düzeyde kullanma yeteneği (SBF 2. Hedef)	X	X		X		
Bilimsel ve evrensel standartlara uygun hizmet (SBF 3. Hedef)		X	X	X		X
Yaşam boyu öğrenme (SBF 4. Hedef)			X			
Ekip işbirliği (SBF 5. Hedef)					X	
Etik değerlere bağlı (SBF 6. Hedef)						X
Eğitici, araştırmacı olma (SBF 7. Hedef)			X			X

2.3.Programın Eğitim Amaçlarının Yayınlanması

Programın eğitim amaçları Çocuk Gelişimi Bölümü web sayfasında(<https://cocukgelisimi.karatekin.edu.tr/tr/bolumun-hedefleri-20103-sayfasi.karatekin>) yer almaktadır. İç ve dış paydaşlar buradan eğitim amaçlarına ulaşabilmektedir. Ayrıca yapılan toplantılarda alınan kararlarda gereken değişiklikler yapılmakta ve yine web sayfasında yer almaktadır.

2.4.Programın Eğitim Amaçlarının Belirlenmesinde Paydaş Görüşleri

Programın eğitim amaçları, iç ve dış paydaşların görüşleri doğrultusunda ve onların gereksinimleri göz önüne alınarak değerlendirilmektedir (<https://krtknadmn.karatekin.edu.tr/files/sbf/YE%C5%9E%C4%B0LAY/bahar/SBF%20%C3%96%C4%9ERENC%C4%B0%20TEMS%C4%B0LC%C4%B0LER%C4%B0.pdf>). Bu kapsamda iç paydaşlarla yapılan toplantılarda, ya da dönem sonunda kendilerine yönelik yapılan memnuniyet anketlerinde (<https://sbf.karatekin.edu.tr/tr/cocuk-gelisimi-bolumu-22900-sayfasi.karatekin>) gereken bilgiler sağlanmaktadır. Aynı zamanda öğrenci temsiliyetine önem verilerek, öğrencilerin de eğitim programına yönelik beklentileri belirlenmektedir. Dış paydaşlarla düzenli toplantılar gerçekleştirilmektedir (K2.4-1). Bu kapsamda Güz ve Bahar döneminin sonunda dış paydaşlarla çalıştaylar gerçekleştirilmekte ve bir dönem, bölüm öğretim elemanları, iç paydaşlar ve dış paydaşlar tarafından birlikte değerlendirilmektedir. Programda yer alan dış paydaşlar, alan uygulamaları sırasında öğrencilerle birebir birlikte olan ve aynı zamanda toplumun değişen ve gelişen yapısını en iyi şekilde bilen kişilerden oluşmaktadır. Bu kapsamda da öğrencilerin uygulamaya çıktıkları alanlar en önemli dış paydaşları oluşturmaktadır. Dış paydaşlar;

- Okul öncesi eğitim kurumlarından öğretmenler ve kurum yöneticileri
- Özel eğitim okullarından kurum yöneticileri ve öğretmenler
- Rehberlik ve Araştırma Merkezindeki kurum yöneticileri
- Çankırı Karatekin Hastanesinde çalışan çocuk gelişimciler, gebe okulunda çocuk ve doğum servisinde çalışan hemşireler ve ebeler, çocuk polikliniklerinde, bebek işitme test ünitesinde ve diğer ünitelerde çalışan hekim, hemşire ve diğer sağlık profesyonelleri
- Aile sağlığı merkezinde çalışan çocuk gelişimciler, hemşire ve hekimler
- Özel Karatekin Hastanesinde çalışan çocuk gelişimci
- Belediye Çocuk Akademisinden yönetici ve öğretmenler
- Belediye Engelliler Biriminde görev yapan alan öğretmenleri
- Aile ve Sosyal Politikalar İl Müdürlüğü'ne bağlı olan kurumlardaki öğretmenler
- Çankırı İl Emniyet Müdürlüğü Çocuk Şubede görev alan komiser ve memurlar
- Korgun Sevgi evlerindeki çocuk gelişimciler
- Çankırı İl Halk Kütüphanesi Müdürü ve memurlardan oluşmaktadır.

Kanıtlar

K1.1.2.1- 25.01.2024 ve 10.07. 2024 Tarihlerinde Gerçekleşen Dış- İç Paydaş Çalıştaylarına Ait Fotoğraflar

2.5. Programın Eğitim Amaçlarının Gözden Geçirilmesi ve Güncellenmesi

Program eğitim amaçlarının güncellenmesinde yapılan dış-iç paydaş çalışmaları etkili olmaktadır. 25.01.2024 tarihinde gerçekleştirilen çalıştayda gerek dış paydaşlar ve gerekse iç paydaşlar tarafından ifade edilen, özellikle saha uygulamalarında ailelerle bir arada gelinemediği ve bunun için problemler yaşandığı ve bu problemlerin de mezun olduktan sonraki sürece yansıtacağı endişesi dile getirilmiştir. (K2.5-1). Bu kapsamda bölüm öğretim elemanları bu konuda revizyona gitmiş ve Şubat 2024- Haziran 2024 tarihinde Okul Öncesi Eğitim Uygulamaları dersinde aile eğitimleri düzenlenmiştir (K2.5-2). Aile eğitimlerinde, öğrenciler ile ailelerin bir araya gelmeleri sağlanmıştır. Son olarak 10. 07. 2024 tarihinde Lisans Eğitim Programları Dış Paydaş Değerlendirme Çalışmayı gerçekleştirilmiştir (K2.5-3). Çalıştayda eğitim programı hakkında dış paydaşlara bilgi verilmiş ve eğitim programının çağa ve yenilikçi yaklaşıma uygun olarak yenilenmesine yönelik görüşler alınmıştır (K2.5-4). Aynı zamanda iç paydaş olan öğrencilere konu hakkında bilgi verilmiş ve "Google Form" aracılığıyla anket sorularının cevapları alınmıştır (K2.5-5). Çalıştayda ve öğrenci görüşlerine yönelik olarak değişiklik yapılmasına karar verilen konuların 2024-2025 Güz döneminde aktif

hale getirilmesi beklenmektedir. Sonuçları 2024-2025 Güz dönemi bitiminde bölüm web sayfasında yayımlanacaktır.

Kanıtlar

K2.5-1. 25.01.2024 Tarihinde Dış- İç Paydaş Toplantısında Görüşülen ve 25.01.2024 Tarih ve 2 Karar Numarası ile Belirlenen Toplantı Tutanağı

K2.5--2. Mart 2024- Mayıs 2024 Tarihleri Arasında Öğrenciler Tarafından Gerçekleştirilen Aile Eğitimlerine Yönelik Fotoğraflar

K2.5-3. 10.07.2024Tarihinde Gerçekleştirilen Dış- İç Paydaş Çalıştayına Ait Fotoğraflar

K2.5-4 10.07.2024 Tarihinde Dış ve İç Paydaşların Katılımıyla Gerçekleştirilen Çalıştayda 10.07.2024 Tarih ve 5 Karar Numaralı Toplantı Tutanağı

K2.5-5. İç Paydaşlara Yöneltilen Programın Revize Edilmesine Yönelik Görüşlerini Belirleyen Anket Sonuçları

2.6. Programın Eğitim Amaçlarına Ulaşıp Ulaşılmadığını Belirlemek için Kurulan Sistem

Programın eğitim hedeflerine ulaşip ulaşmadığını belirlemek için ölçme ve değerlendirme süreci gerçekleştirilmektedir. Çocuk Gelişimi Bölümü ilk mezunlarını 2021-2022 Haziran döneminde vermiştir. Mezunlara yönelik mezun olduktan sonraki, almış oldukları eğitimi değerlendirmek amacıyla memnuniyet anketleri yapılmakta (<https://sbf.karatekin.edu.tr/tr/mezun-15890-sayfasi.karatekin>) ve Sağlık Bilimleri Fakültesi web sayfasında sonuçlarına yer verilmektedir. Bunun dışında özellikle iç paydaşlara yönelik dönem içindeki eğitim programını değerlendirmek için anketler çevrim içi olarak uygulanmakta ve gelen önerilere göre bir sonraki dönemde yenileme ve geliştirme faaliyetleri gerçekleştirilmektedir.

(<https://sbf.karatekin.edu.tr/tr/cocuk-gelisimi-bolumu-22900-sayfasi.karatekin>) Ayrıca dış paydaşlarla gerçekleştirilen çalıştaylarda da eğitim programı hakkında geri dönütler alınmaktadır. Sağlık Bilimleri Fakültesi Eğitim- Öğretim Değerlendirme Anket Sonuçları (<https://sbf.karatekin.edu.tr/tr/egitimogretim-degerlendirme-anket-sonuclari-23187-sayfasi.karatekin>) Çocuk Gelişimi bölümünde çevrim içi eğitimler 2019 Covid-19 pandemi döneminde (K2.6-1), 2020-2021 Bahar ve 2021-2022 Güz döneminde, 6 Şubat 2023 Kahramanmaraş depremi nedeniyle 2023-2024 güz döneminde gerçekleştirilmiştir. Bu kapsamda çevrim içi olarak gerçekleştirilen derslerde kayıtlar alınmıştır. Bunun dışında derslerde yüz yüze gerçekleştirilmektedir (K2.6-2).

Kanıt

K2.6-1. Covid-19 Pandemi Döneminde Çevrim İçi Yapılan Derslere Yönelik Fotoğraf

K2.6-2. 6 Şubat 2023 Kahramanmaraş Depreminden Sonra Çevrim İçi Yapılan Derslere Yönelik Fotoğraf

2.7.Programın Eğitim Amaçlarına Ulaşıldığının Kanıtı

Dış paydaşlara yönelik anket formları düzenlenmiştir. Dış paydaşlardan gelen anket sonuçları web sitesinde yer almaktadır (<https://sbf.karatekin.edu.tr/tr/paydaslar-14372-sayfasi.karatekin>).

Ayrıca mezun takip sistemi bulunmaktadır. ([https://krtknadm.karatekin.edu.tr/files/sbf/cong/2023%20YILI%20Mezun%20Memnuniyeti%20Anketi%20\(1\).pdf](https://krtknadm.karatekin.edu.tr/files/sbf/cong/2023%20YILI%20Mezun%20Memnuniyeti%20Anketi%20(1).pdf)) Mezunlarla bir araya gelinerek mezun çalıştayının Kasım ayında yapılması planlanmaktadır.

3. Program Çıktıları

3.1.Program Öğrenme Çıktıları

Programın öğrenme çıktıları SABAK Çocuk Gelişimine Özgü Kriterlerde Madde 1, 2, 3, 4, 5, 6, 7 ile uyumludur. Aynı zamanda program öğrenme çıktıları SABAK Değerlendirme Kriterlerinin Madde 1, 2, 3, 4, 5, 6, 7, 8, 9, 10 ile uyumludur. Program öğrenme çıktıları TYYÇ Madde 1, 2, 3, 4, 5, 6, 7, 8, 9, 10, 11, 12, 13, 14, 15 ile uyumludur. Programdaki ana dersler program çıktıları göz önüne alınarak düzenlenmiştir. Aynı zamanda program çıktıları dış ve iç paydaşlarla yapılan toplantılarda da ele alınarak düzenlenme yoluna gidilmektedir.

Tablo 3.1.a. Program Çıktıları

- Çocukların gelişimsel özellikleri, gelişimsel bozukluklar ve öğrenme güçlüklerini açıklar.
- Çocuk gelişimi alanındaki temel ve güncellenmiş kuramsal bilgilere ve uygulama için gerekli beceriye sahip olur.
- Çocukların gelişim özellikleri ve bireysel farklılıklarını dikkate alarak eğitim programları hazırlar.
- Özel gereksinimli çocukların gelişim özellikleri ve bireysel farklılıklarını dikkate alarak eğitim programı hazırlar.
- Farklı özellikteki çocukların topluma kazandırılması için çocuğu, aileyi ve eğitim kurumunu içine alan çok yönlü bir yaklaşımla uygun stratejiler geliştirir.
- Alanı ile ilişkili diğer meslek gruplarındaki kişi ve kurumlarla işbirliği yapar.
- Çocuk gelişimi uygulama alanlarında karşılaşılan ve öngörülemeyen sorunlara kanıtlara ve araştırmalara dayalı çözüm önerileri sunar.
- Toplumsal, bilimsel, kültürel ve etik değerlerin bilincinde olur.
- Çocuk gelişimi alanı ile ilgili etkili öğretim yöntem ve tekniklerini kullanır.
- Ailelere yönelik rehberlik ve danışmanlık çalışmalarında etkili öğretim ve iletişim yöntemlerini kullanır.
- Çocuk gelişimi ile ilgili kazandığı bilgilerin doğruluğu, güvenilirliği ve geçerliğini karşılaştırmalı olarak değerlendirir.
- Etkili eğitim ortamları ve eğitim materyalleri hazırlar.
- Çocuk gelişimi ile ilgili özgün ürün, proje ve etkinlikler geliştirir.
- Alanı ile ilgili ulusal ve uluslararası düzeyde alan yazını inceleyerek değerlendirir.
- Alanıyla ilgili olay ve olguları bilimsel yöntem ve tekniklerle açıklar.

Tablo 3.1.b Program Öğrenme Çıktıları ile SABAK Çocuk Gelişimine Özgü Kriterler

	Çocuk gelişimi alanı için gerekli olan farklı tanılama ve tarama yöntemlerini kullanarak bütüncül bir değerlendirme yaklaşımı ortaya koymak	Bireysel bir tanılama ve tarama planı oluşturma	Değişen gereksinimlere göre değerlendirme işlem ve sürecini uyarlama yetkinliği	Birden fazla gelişim alanında yapılan kapsamlı gelişimsel değerlendirme sonuçlarından yola çıkarak bireyin gelişimsel özelliklerini, kültürel özelliklerini, ilgi ve gereksinimlerini ve yapabilirliklerini temel alan aile merkezli ve bireyselleştirilmiş bir müdahale planı hazırlama ve gelişimsel destek planı uygulama	Müdahalenin etkilerini düzenli aralıklarla izleme ve elde edilen sonuçları raporlaştırma becerisi ve yetkinliği	Meslek alanı ile ilgili proje ve araştırmalarda etkin rol alabilme	Tipik veya tipik gelişim gösteren çocukların yanında gelişimi çeşitli nedenlerle risk altında olan tüm çocuklar için olası risk etkenlerinin belirlenmesinde ve bu risklerin ortadan kaldırılmasında etkin rol alabilme ve bu yolla sağlık politikalarına katkıda bulunma becerisi ve yetkinliği
Çocukların gelişimsel özellikleri, gelişimsel bozukluklar ve öğrenme güçlüklerini açıklar.	X			X			
Çocuk gelişimi alanındaki temel ve güncellenmiş kuramsal bilgilere ve uygulama için gerekli bilgiye sahip olur.	X						X
Çocukların gelişim		X		X			X

özellikleri ve bireysel farklılıklarını dikkate alarak eğitim programları hazırlar.							
Özel gereksinimli çocukların gelişimsel özellikleri ve bireysel farklılıklarını dikkate alarak eğitim programı hazırlar.	X	X		X			
Farklı özellikteki çocukların topluma kazandırılması için çocuğu, aileyi ve eğitim kurumunu içine alan çok yönlü bir yaklaşımla uygun stratejileri geliştirir.	X		X				X
Alanı ile ilişkili diğer meslek gruplarındaki kişi ve kurumlarla işbirliği yapar.						X	X
Çocuk gelişimi uygulamalarında karşılaşılan ve			X		X		

öngörülemeyen sorunlara kanıtlara ve araştırmalara dayalı çözümler sunar.							
Toplumsal, bilimsel, kültürel ve etik değerlerin farkında olur.			X				X
Çocuk gelişimi alanı ile ilgili etkili öğretim yöntem ve tekniklerini kullanır.	X		X				X
Ailelere yönelik rehberlik ve danışmanlık çalışmalarında etkili öğretim ve iletişim tekniklerini kullanır.				X			X
Çocuk gelişimi ile ilgili kazandığı bilgilerin doğruluğu, güvenilirliği ve geçerliğini karşılaştırmalı olarak değerlendirir.				X		X	X
Etkili öğretim ortamı ve eğitim			X				X

materyalleri hazırlar.							
Çocuk gelişimi ile ilgili özgün ürün, proje ve etkinlikler geliştirir.			X			X	
Alanı ile ilgili ulusal ve uluslararası düzeyde alan yazını inceleyerek değerlendirir.						X	
Alanıyla ilgili olay ve olguları bilimsel yöntem ve tekniklerle açıklar.			X			X	

Tablo 3.1. c. Çocuk Gelişimi Programı Program Çıktılarının SABAK Değerlendirme Kriterleri ile Çapraz Uyum Tablosu

Temel sağlık alanı ve ilgili meslek alanı konularında yeterli bilgi birikimi ile kuramsal ve uygulamalı bilgilerini kendi alanlarında kullanabilmeye becerisi	Alanlarındaki problemleri saptama, tanımlama, yorumlama, formüle etme ve çözme becerisi, bu amaçla uygun analiz ve müdahale yaklaşımlarını seçme ve uygulama becerisi	Bir süreci, olayı, vakayı, donanımı veya ürünü anlama, yorumlama, ilgili sorunları bütüncül bakış açısı ve çağdaş yöntemlerle çözme becerisi	Bireysel olarak ve ekiplerde etkin çalışabilme becerisi	Eğitim programlarının da en az iki alan dışı ders almış olması	Alan uygulamaları için gerekli olan güncel ve işlevsel araçları geliştirme, seçme ve kullanma becerisi yanı sıra bilişim teknolojilerini etkin bir şekilde kullanabilme becerisi	Türkçe yazılı ve sözlü etkin iletişim kurma becerisi, en az bir yabancı dil bilgisi	Yaşam boyu öğrenme bilinci, bilgiye erişebilme, bilim ve teknolojideki gelişmeleri izleme ve kendini sürekli yenileme becerisi	Disipline özgü konularda deney alan çalışması tasarlama, veri toplama, sonuçları analiz etme, yorumlama ve raporlama becerisi	Alan uygulamalarının evrensel ve toplumsal boyutlardaki etkileri ve hukuksal sonuçları konusunda farkında olma	Mesleki ve etik sorumluluk bilinci
---	---	--	---	--	--	---	--	---	--	------------------------------------

Çocukların gelişimsel özellikleri, gelişimsel bozukluklar ve öğrenme güçlüklerini açıklar.	X	X									
Çocuk gelişimi alanındaki temel ve güncellenmiş kuramsal bilgilere ve uygulama için gerekli bilgiye sahip olur.	X	X	X			X			X		
Çocukların gelişim özellikleri ve bireysel farklılıklarını dikkate alarak eğitim programları hazırlar.	X	X	X			X	X		X		
Özel gereksinimli çocukların gelişimsel özellikleri ve bireysel farklılıklarını dikkate alarak eğitim programı hazırlar.	X	X	X			X	X		X		
Farklı özellikteki	X	X	X	X		X	X	X	X	X	X

çocukların topluma kazandırılması için çocuğu, aileyi ve eğitim kurumunu içine alan çok yönlü bir yaklaşımla uygun stratejileri geliştirir.											
Alanı ile ilişkili diğer meslek gruplarındaki kişi ve kurumlarla işbirliği yapar.				X	X		X	X		X	X
Çocuk gelişimi uygulamalarının da karşılaşılan ve öngörülemeyen sorunlara kanıtlara ve araştırmalara dayalı çözüm önerileri sunar.	X	X	X			X			X	X	X
Toplumsal, bilimsel, kültürel ve etik değerlerin farkında olur.				X	X		X	X			X
Çocuk gelişimi alanı ile ilgili etkili öğretim yöntem ve	X	X	X			X		X	X	X	X

tekniklerini kullanır.											
Ailelere yönelik rehberlik ve danışmanlık çalışmalarında etkili öğretim ve iletişim tekniklerini kullanır.	X	X	X	X		X	X	X	X	X	X
Çocuk gelişimi ile ilgili kazandığı bilgilerin doğruluğu, güvenilirliği ve geçerliğini karşılaştırmalı olarak değerlendirir.	X	X	X			X		X	X	X	
Etkili öğretim ortamı ve eğitim materyalleri hazırlar.	X	X	X	X		X	X		X	X	
Çocuk gelişimi ile ilgili özgün ürün, proje ve etkinlikler geliştirir.	X	X	X			X			X	X	X
Alanı ile ilgili ulusal ve uluslararası düzeyde alan yazını inceleyerek değerlendirir.	X	X	X		X	X	X	X	X	X	X

Alanıyla ilgili olay ve olguları bilimsel yöntem ve tekniklerle açıklar.	X	X	X		X	X	X	X	X	X	X	X	X
--	---	---	---	--	---	---	---	---	---	---	---	---	---

Tablo 3.1.d. Çocuk Gelişimi Programı Program Çıktıları ile TYYC Arasındaki Uyum Tablosu

	Çocukların gelişimsel özellikleri, gelişimsel bozukluklar ve öğrenme güçlüklerini açıklar.	Çocuk gelişimi alanında temel ve güncellenmiş kuramsal bilgilere ve uygulamaya için gerekli beceriye sahip olur.	Çocukların gelişim özellikleri ve bireysel farklılıklarını dikkate alarak eğitim programları hazırlar.	Özel gereksinimli çocukların gelişim özellikleri ve bireysel farklılıklarını dikkate alarak eğitim programları hazırlar.	Farklı özellikteki çocukların topluma kazandırılması için çocuğu, aileyi ve eğitim kurumunu içine alan çok yönlü bir yaklaşımla uygun stratejiler geliştirir.	Alanı ile ilişkili diğer meslek gruplarındaki kişiler ve kurumlarla işbirliği yapar.	Çocuk gelişimi uygulamalarında karşılaşılan ve öngörülme yen sorunlara kanıtlara ve araştırmalara dayalı çözümleri sunar.	Toplum sal, bilimsel, kültürel ve etik değerlerin bilincinde olur.	Çocuk gelişimi alanı ile ilgili etkili öğretim ve tekniklerini kullanır	Ailelere yönelik rehberlik ve danışmanlık çalışmaları etkin ve iletişim yöntemlerini kullanır.	Çocuk gelişimi ile ilgili kazandığı bilgilerin doğruluğu, güvenilirliği ve geçerliğini karşılaştırmalı olarak değerlendirir.	Etkili eğitim ortamları ve eğitim materyalleri hazırlar.	Çocuk gelişimi ile ilgili özgün ürün, proje ve etkinlikler geliştirir.	Alanı ile ilgili ulusal ve uluslararası düzeyde alan yazını inceleyen değerlendiren.	Alanıyla ilgili olay ve olguları bilimsel yöntem ve tekniklerle açıklar.
Çocukların gelişimsel özellikleri, gelişimsel bozukluklar ve öğrenme güçlüklerini açıklar.	X	X		X	X						X				
Çocuk gelişimi alanındaki temel ve	X	X	X	X	X		X			X	X	X	X	X	X

güncellenmiş iş kuramsal bilgilere ve uygulama için gerekli bilgiye sahip olur.															
Çocukların gelişim özellikleri ve bireysel farklılıklarını dikkate alarak eğitim programları hazırlar.	X	X	X	X	X				X	X	X	X	X		
Özel gereksinimli çocukların gelişimsel özellikleri ve bireysel farklılıklarını dikkate alarak eğitim programı hazırlar.		X	X	X	X							X			
Farklı özellikteki çocukların topluma kazandırılması için çocuğu, aileyi ve eğitim	X	X	X	X	X	X	X			X	X				

kurumunu içine alan çok yönlü bir yaklaşımla uygun stratejileri geliştirir.															
Alanı ile ilişkili diğer meslek gruplarında ki kişi ve kurumlarla işbirliği yapar.						X		X			X				
Çocuk gelişimi uygulamalarında karşılaşılan ve öngörülemeyen sorunlara kanıtlara ve araştırmalara dayalı çözüm önerileri sunar.	X	X			X		X				X		X	X	X
Toplumsal, bilimsel, kültürel ve etik değerlerin farkında olur.						X	X	X		X					

Çocuk gelişimi alanı ile ilgili etkili öğretim yöntem ve tekniklerini kullanır.	X	X							X	X	X	X	X	X	X
Ailelere yönelik rehberlik ve danışmanlık çalışmalarında etkili öğretim ve iletişim tekniklerini kullanır.					X	X			X	X					
Çocuk gelişimi ile ilgili kazandığı bilgilerin doğruluğu, güvenilirliği ve geçerliğini karşılaştırmalı olarak değerlendirir.	X	X			X		X	X	X	X	X	X	X	X	X
Etkili öğretim ortamı ve eğitim materyallerini hazırlar.		X	X	X	X				X	X	X	X	X	X	X

3.2.Program Çıktılarına Ulaşma Yöntemini İzlemede Kullanılan Değerlendirme Yöntemi

Program çıktılarına ulaşıp ulaşılmadığını belirlemek için dönem içinde ve dönem sonunda yüz yüze sınav uygulamaları, ödevler, proje teslimleri gerçekleştirilmektedir. Bu kapsamda her dönemde en az bir ara sınav bir ana sınav gerçekleştirilmektedir. Ana sınavlardan elde edilen sonuçlar (K3.2-1), yeterlilik- ders öğretim yöntemi matrisleri ile gösterilmektedir (K.3.2-2). Ödevlerin teslimi ve proje sunumları dönem sonunda toplanmakta(K.3.2-3) ve böylelikle program çıktılarının kazanılıp kazanılmadığı belirlenmektedir. Program çıktılarına ulaşamaması durumunda gereken önlemler alınmakta, bir sonraki dönemde gerek ders içerikleri, gerekse ders anlatım yöntem ve tekniklerinde gereken değişikliğe gidilmektedir.

Kanıt

K3.2-1. Ana Sınav Sonucuna Yönelik Sınav Kâğıdı Örneği

K3.2-2. Ders Yeterliliği ile Ders Öğretim Yöntemi Matrisi

K3.2-3. Ödev/Projeye Yönelik Öğrenci Dosyası

3.3.Mezuniyet Aşamasına Gelen Öğrencilerin Program Çıktılarını Kazanıp Kazanmadıklarını Belirlemeye Yönelik Değerlendirme Yöntemi

Her dönem sonunda öğrencilerin program çıktılarına ulaşıp ulaşmadığını kontrol etmenin yanında özellikle mezuniyete yakın dönemlerde çıkmış oldukları saha uygulamaları program çıktılarının kontrolünde belirleyici olmaktadır. Öğrencilerden çıkmış oldukları saha uygulamalarında o döneme kadar öğrenmiş oldukları teorik bilgilerin pratiğe dökülmesi, buldukları alanda sorumluluk alması ve gelişimsel destek raporları, erken müdahale raporları, bütünleştirilmiş etkinlik planlaması ve uygulaması beklenmektedir. Öğrencilerin saha uygulamasında yapmış oldukları tüm etkinlik örnekleri ise yazılı ve görsel portfolyolar şeklinde dönem sonunda ilgili öğretim elemanına teslim edilmektedir (K3.3-1). Öğrenciler tarafından teslim edilen portfolyoların dersin sorumlusu olan öğretim elemanlarının oluşturduğu bir ekip tarafından incelenmekte ve program çıktılarına ne düzeyde ulaşıldığının tespiti sağlanmaktadır. Gerektiği durumlarda öğrencilerle portfolyoların tesliminden sonra yüz yüze bir araya gelinerek görüşler ve öneriler paylaşılmaktadır (K3.3-2). Bunun yanında mezunlara yönelik yapılan memnuniyet anket sonuçları da program çıktılarına ulaşıp ulaşılmadığını göstermektedir

([https://krtknadm.karatekin.edu.tr/files/sbf/cong/2023%20YILI%20Mezun%20Memnuniyeti%20Anketi%20\(1\).pdf](https://krtknadm.karatekin.edu.tr/files/sbf/cong/2023%20YILI%20Mezun%20Memnuniyeti%20Anketi%20(1).pdf))

Kanıt

K3.3-1 Öğrenciye Yönelik Portfolyo Örneği

K3.3-2. Sınav Notları Hakkında Dönem Sonu Öğrenci- Öğretim Elemanı Görüşmesine Ait Fotoğraf

4. Program Öğretim Planı

4.1. Program Öğretim Müfredatı

Çocuk Gelişimi Lisans eğitim planı Çocuk Gelişimi Ulusal Çekirdek Eğitim Planına dayanılarak hazırlanmıştır. Bu kapsamda çocuk gelişimi lisans programında özellikle mesleki alanda, tipik/atipik/risk altında olan çocukların gelişimlerinin değerlendirilmesi, bu çocuklara yönelik eğitim programlarının hazırlanması süreçleri teorik ve uygulamalı olarak ele alınmaktadır. Ayrıca verilen aile danışmanlığı dersiyle ailelerle nasıl iletişime geçilebileceği üzerinde örnek uygulamalarla durulmaktadır. Çocuk ve Etik dersinde gerek çocuklarla çalışılırken ve gerekse ailelerle bir araya gelirken ve gerekse diğer meslek profesyonelleriyle etik ilkelerin önemi teorik ve uygulamalı olarak ele alınmaktadır. Bunun yanında genel dersler kapsamında ele alınan ve birinci ve ikinci dönemde ele alınan derslerle öğrencilerin kültürel duyarlılıkları kazanmaları amaçlanmaktadır. Özellikle beşinci dönemde başlayan alan uygulamaları ile öğrenciler, alanda çalışacakları kurumlarda uygulamaya çıkmakta ve karşılaşabilecekleri problem durumlarına çözüm üretmektedir. Altıncı dönemde öğrencilerin en önemli çalışma alanlarından biri olan hastane ve aile sağlığı merkezlerine gitmeleri ve burada çocuk gelişimci kimliğiyle uygulamada bulunmaları beklenmektedir. Yedinci ve sekizinci dönemde öğrenciler özel eğitim uygulamasına ve okul öncesi eğitim uygulamasına çıkmaktadır. Bu uygulamalarda öğrenciler tipik/atipik/risk altındaki çocuklarla bir araya gelmekte, gelişimlerini değerlendirmekte ve gelişimsel destek hazırlamaktadırlar. Bir başka ifadeyle beşinci döneme kadar almış oldukları teorik derslerin uygulamasını alanda, meslek profesyonelleri ile birebir yapma şansını elde etmektedirler. Eğitim planına ait tablo (Tablo 4.1.1a)de verilmiştir.

Tablo 4.1.1a. Lisans Eğitim Planı [Çocuk Gelişimi]

Ders Kodu	Ders Adı	Öğretim Dili	Kategori (Kredi ya da AKTS Kredisi)			
			Temel Bilimler	Mesleki Konular Önemli düzeyde uygulama içerenlere (x) koyunuz	Genel Eğitim	Diğer
1.Yarıyıl						
ÇGE101	Çocuk Gelişimine Giriş	Türkçe		X		
ÇGE121	Öğrenme ve Öğretme Teknikleri	Türkçe		X		
ÇGE123	Sağlık Antropolojisi	Türkçe			X	
FZD100	Üniversite Kültür ve Oryantasyonu	Türkçe			X	
FZD103	Anatomi	Türkçe	X			
FZD105	Fizyoloji	Türkçe	X			
FZD109	Sağlık Hizmetlerinde İletişim	Türkçe			X	
FZD115	Sağlık Bilimlerinde Psikoloji	Türkçe			X	
ATA101	Atatürk İlkeleri ve İnkılap Tarihi	Türkçe	X			
OZD101	Kariyer Planlama	Türkçe	X			
YDİ101	İngilizce 1	İngilizce	X			
YDİ101	Almanca-1	Almanca	X			
TDİ101	Türk Dili-1	Türkçe	X			
ÇGE113	Fiziksel Büyüme ve Motor Gelişim	Türkçe		X		
ÇGE119	Çocuk, Bilim ve Teknoloji	Türkçe		X		
2.Yarıyıl						
ÇGE106	Bebeklik ve Erken Çocukluk Döneminde Gelişim	Türkçe		X		

ÇGE126	Cocukla İletişim	Türkçe		X		
FZD108	Tıbbi Biyoloji ve Genetik	Türkçe	X			
GER106	Duygusal Zekâ Gelişimi	Türkçe		X		
SAY106	Davranış Bilimleri	Türkçe			X	
SHB104	Sosyolojiye Giriş	Türkçe			X	
SHB106	Türkiye'nin Toplumsal ve Kültürel Yapısı	Türkçe			X	
ATA102	Atatürk İlkeleri ve İnkılap Tarihi	Türkçe	X			
TDİ102	Türk Dili	Türkçe	X			
YDİ102	İngilizce-II	İngilizce	X			
YDİ102	Almanca-II	Almanca	X			
ÇGE112	Okul Öncesinde Değerler Eğitimi	Türkçe			X	
ÇGE118	Okul Öncesi Dönemde Fen ve Matematik Eğitimi	Türkçe			X	
3.Yarıyıl						
ÇGE203	Çocukluk Döneminde Gelişim	Türkçe		X		
ÇGE207	Drama	Türkçe		X (X)		
EBE209	Üreme Sağlığı ve Aile Planlaması	Türkçe		X		
SHB201	Aile Sosyolojisi	Türkçe		X		
SHB207	Çocuk Koruma ve Bakım Politikaları	Türkçe		X		
SHB211	Çocuk ve Ergen Ruh Sağlığı	Türkçe		X		
SHB213	Aile ve Çocuk Hukuku	Türkçe		X		
ÇGE229	Çocuk ve Adli Bilimler	Türkçe		X		
ÇGE231	Sağlık Hukuku	Türkçe			X	
ÇGE233	Çocuklarda Nörolojik Gelişim	Türkçe		X		
4.Yarıyıl						
ÇGE206	Çocuk Edebiyatı	Türkçe		X		
ÇGE210	Materyal Geliştirme	Türkçe		X(X)		
ÇGE212	Okul Öncesi Eğitim Programları	Türkçe		X		
ÇGE226	Çocuklarda Davranış Yönetimi	Türkçe		X		
ÇGE228	Özel Gereksinimli Çocuklar	Türkçe		X		
ÇGE312	Çocuk ve Etik	Türkçe		X		
FZD202	İlk Yardım	Türkçe	X			
SHB208	Aile Danışmanlığı	Türkçe		X		
SHB210	Kuşaklararası ilişkiler	Türkçe			X	
ÇGE214	Duyu Eğitimi	Türkçe		X		
ÇGE222	Farklı Kültürlerde Çocuk	Türkçe		X		
ÇGE224	Çocuk ve Yaratıcılık	Türkçe		X		
ÇGE232	Çocuk Gelişiminde Genetik	Türkçe		X		
ÇGE234	Beyin Gelişimi	Türkçe		X		
ÇGE236	Çocuk, Sanat ve Yaratıcılık	Türkçe		X		
5.Yarıyıl						
BES305	Temel Beslenme İlkeleri	Türkçe	X			
ÇGE301	Hastane ve Çocuk	Türkçe		X		
ÇGE305	Çocuk ve Resim	Türkçe		X		
ÇGE307	Çocuğu Tanıma ve Değerlendirme Yöntemleri	Türkçe		X		
ÇGE309	Çocuk Gelişiminde Alan Çalışmaları	Türkçe		X (X)		
EBE303	Çocuk Sağlığı ve Hastalıkları	Türkçe		X		
FZD301	Sağlık Bilimlerinde İngilizce	İngilizce			X	
SHB215	Gelişim Psikolojisi	Türkçe		X		

ÇGE311	Dil ve Konuşma Bozuklukları	Türkçe		X		
ÇGE313	Üstün Zekâlı Çocuklar ve Eğitimi	Türkçe		X		
ÇGE315	Çocuk ve Medya	Türkçe		X		
ÇGE317	Aile Planlaması	Türkçe			X	
ÇGE319	Doğal Çevre ve Sağlık	Türkçe			X	
ÇGE327	Sağlık Tarihi	Türkçe			X	
ÇGE333	Çocuklarda İlaç Kullanımı	Türkçe			X	
6. Yarıyıl						
ÇGE304	Hastane ve Çocuk-II	Türkçe		X (X)		
ÇGE308	Çocuk ve Oyun	Türkçe		X		
ÇGE334	Erken Müdahale Yaklaşımları ve Gelişimsel Riskler	Türkçe		X		
FZD207	Anne ve Çocuk Beslenmesine Giriş	Türkçe		X		
FZD302	Sağlık Bilimlerinde İngilizce				X	
FZD304	Sağlık Bilimlerinde Araştırma Yöntemleri	Türkçe			X	
FZD306	Biyoistatistik	Türkçe			X	
ÇGE316	Öğrenme Psikolojisi	Türkçe			X	
ÇGE318	Akran İlişkileri	Türkçe		X		
ÇGE324	Çocuk ve Toplumsal Cinsiyet	Türkçe		X		
ÇGE326	Çocuk Gelişiminde Farmakoloji	Türkçe		X		
ÇGE330	Çocuk ve Enfeksiyon	Türkçe			X	
ÇGE332	Sağlık ve Doğal Çevre	Türkçe			X	
7.Yarıyıl						
ÇGE405	Okul Öncesi Eğitim Uygulaması	Türkçe		X (X)		
ÇGE407	Özel Eğitim Uygulaması	Türkçe		X (X)		
ÇGE419	Çocuk ve Müzik	Türkçe		X		
ÇGE420	Gelişimsel Destek Programları	Türkçe		X		
ÇGE411	Çocuk Gelişiminde Girişimcilik	Türkçe		X		
ÇGE413	Çocuk ve Çevre	Türkçe			X	
ÇGE417	Diksiyon ve Beden Dili	Türkçe			X	
8.Yarıyıl						
ÇGE402	Okul Öncesi Eğitim Uygulaması-II	Türkçe		X (X)		
ÇGE404	Özel Eğitim Uygulaması	Türkçe		X (X)		
SHB204	Ergenlik Psikolojisi	Türkçe		X		
ÇGE406	Kurum Yönetimi	Türkçe			X	
ÇGE408	Çocuk Gelişiminde Bilimsel Araştırma Yöntemleri	Türkçe			X	
ÇGE410	Montessori Eğitimi	Türkçe		X		
ÇGE412	Sosyal Duygusal Gelişim	Türkçe		X		
ÇGE414	Özel Eğitim Programları	Türkçe		X		
ÇGE416	Yaygın Gelişimsel Bozukluklar	Türkçe		X		
ÇGE418	Kaynaştırma Eğitimi	Türkçe		X		
PROGRAMDAKİ KATEGORİ TOPLAMLARI			27	180	35	
MEZUNİYET İÇİN TOPLAM KREDİ/ AKTS				240 AKTS		
TOPLAMLARIN GENEL TOPLAM İÇİNDEKİ YÜZDESİ			12,6	83,7	16,3	100
Topamlar bu satırlardan en az birini sağlamalıdır.			En düşük kredi/ AKTS	27		

		En Düşük Yüzde	12,6			
1 AKTS	1 AKTS 3 iş yükü olarak hesaplanmaktadır.					

Tablo 4.1.1a. da görüldüğü gibi temel ve genel dersler 1. ve 2. Yarıyılıda yoğun bir şekilde işlenirken, meslek derslerinin teorik alt yapısı 2. Yarıyıldan itibaren atılmakta ve her yarıyılıda

Atatürk İlkeleri ve İnkılap Tarihi-II								X							
Türk Dili-II								X							
İngilizce-I I													X		
3. YARIYIL															
Çocukluk Döneminde Gelişim	X	X	X				X								
Drama			X						X			X	X	X	
Üreme Sağlığı ve Aile Planlaması						X		X		X					
Aile Sosyolojisi								X		X					
Çocuk Koruma ve Bakım Politikaları					X	X	X	X							
Çocuk ve Ergen Ruh Sağlığı					X	X		X		X					
Aile ve Çocuk Hukuku						X		X		X					
4. YARIYIL															
Çocuk Edebiyatı						X		X	X		X		X		
Materyal Geliştirme									X			X	X		
Okul Öncesi		X	X			X		X	X			X	X		

Eđitim Programla rı															
Çocuklara Davranıř Yönetimi	X	X	X	X			X	X	X			X			
Özel Gereksinimli Çocuklar	X	X	X	X		X			X	X		X			
Çocuk ve Etik						X		X							
İlköğretim						X									
Aile Danıřmanlıđı					X	X		X		X				X	
Kuşaklararası İliřki						X		X		X					
5. YARIYIL															
Temel Beslenme İlkeleri						X								X	
Hastane ve Çocuk-I						X		X							
Çocuk ve Resim		X						X			X		X		
Çocuđu Tanıma ve Deđerlendirme Yöntemleri	X	X				X	X	X	X					X	
Çocuk Geliřimin de Alan Çalıřmaları	X	X	X	X	X	X	X	X	X		X	X	X		
Çocuk Sađlıđı ve						X		X							

Hastalıkları															
Sağlık Bilimlerinde İngilizce-I														X	X
Gelişim Psikolojisi	X	X													
6. YARIYIL															
Hastane ve Çocuk-II						X		X				X	X	X	
Çocuk ve Oyun			X	X					X				X		
Erken Müdahale Yaklaşımları ve Gelişimsel Riskler	X	X	X	X	X	X	X	X	X	X	X	X	X	X	
Anne ve Çocuk Beslenmesine Giriş						X									
Sağlık Bilimlerinde İngilizce-I I														X	X
Sağlık Bilimlerinde Araştırma Yöntemleri														X	X
Biyoistatistik															X
7. YARIYIL															
Okul Öncesi Eğitim	X	X	X			X		X	X				X	X	

Uygulama sı-I															
Özel Eğitim Uygulama sı-I	X	X	X	X	X	X	X	X	X		X	X	X		
Çocuk ve Müzik														X	
Gelişimsel Destek Programları		X	X	X		X	X		X	X		X	X		
8. YARIYIL															
Okul Öncesi Eğitim Uygulama sı-II	X	X	X			X	X	X	X	X	X	X	X		
Özel Eğitim Uygulama sı-II	X	X	X	X	X	X	X	X	X		X	X	X		
Ergenlik Psikolojisi		X				X								X	

Çocuk Gelişimi Eğitim Planı ve Program Öğrenim Çıktılarına yönelik çapraz tabloda da görüldüğü gibi Çocuk Gelişimi Eğitim Planı, Program yeterlilikleri ile uyumludur. Özellikle 2. Yarıyıldan başlayan ve dönemlerle ilerleyen derslerle öğrenciler program yeterliliklerini karşılayacak şekilde yetiştirilmektedir.

Program çıktılarına yönelik bilgiler Çocuk Gelişimi web sayfasında (<https://cocukgelisimi.karatekin.edu.tr/>) ve Çankırı Karatekin Üniversitesi Bologna sisteminde bulunmaktadır. (<https://bologna2.karatekin.edu.tr/tr/programlar/5368?programId=498>) Öğrenciler, dönem başında alacakları dersler sonrasında dönem sonunda kendilerinden ne beklediğine yönelik bilgilendirilmektedir.

Eğitim Planı aynı zamanda Çocuk Gelişimi Disiplinine özgü bileşenler içermektedir. Program eğitim planı ile SABAK Çocuk Gelişimi Disiplinine Özgü bileşenler arasındaki çapraz uyum tablosu Tablo 4.1.1.c de verilmiştir.

Tablo 4.1.1.c. Program Eğitim Planı ile SABAK Çocuk Gelişimine Özgü Bileşenler Arasındaki Çapraz Uyum Tablosu

	Çocuk gelişimi alanı için gerekli olan farklı tanılama	Bireysel bir tanılama ve tarama	Değişen gereksinimlere göre değerlendirme	Birden fazla gelişim alanında yapılan kapsamlı gelişimsel değerlendirme sonuçlarından yola çıkarak bireyin gelişimsel	Müdahalelerin etkilerini düzenli aralıklarla izleme ve elde edilen sonuçları	Meslek alanı ile ilgili proje ve araştırmalarda etkin rol alabilme	Tipik veya atipik gelişim gösteren çocukların yanı sıra gelişimleri çeşitli nedenlerle risk altında olan tüm çocuklar için olası risk
--	--	---------------------------------	---	---	--	--	---

	ve tarama yöntemlerini kullanarak bütüncül bir değerlendirme yaklaşımı ortaya koyma	programı oluşturma	işlem ve sürecini uyarlama yetkinliği	özelliklerini, kültürel özelliklerini, ilgi ve gereksinimlerini ve yapabilirliklerini temel alan aile merkezli ve bireyselleştirilmiş bir müdahale planı hazırlama ve gelişimsel destek planı uygulama	raporları sonuçları raporlaştırma becerisi ve yetkinliği		etkenlerinin belirlenmesinde ve bu risklerin ortadan kaldırılmasında etkin rol alabilme ve bu yolla sağlık politikalarına katkıda bulunabilme becerisi
1. YARIYIL							
Çocuk Gelişimine Giriş	X						X
Öğrenme ve Öğretme Teknikleri						X	
Sağlık Antropoljisi						X	
Üniversite Kültür ve Oryantasyonu							
Anatomi							X
Fizyoloji							X
Sağlık Hizmetlerinde İletişim				X			
Sağlık Bilimlerinde Psikoloji				X			
Atatürk İlkeleri ve İnkılap Tarihi							
Türk Dili							
Kariyer Planlama						X	
İngilizce						X	
2. YARIYIL							
Bebeklik ve Erken Çocukluk	X						X

Döneminde Gelişim							
Çocukla İletişim				X			X
Tıbbi Biyoloji ve Genetik	X						
Duygusal Zekâ Gelişimi							
Davranış Bilimleri							
Sosyolojiye Giriş							
Türkiye'nin Toplumsal ve Kültürel Yapısı						X	
Atatürk İlkeleri ve İnkılap Tarihi-II							
Türk Dili-II							
İngilizce-II						X	
3. YARIYIL							
Çocukluk Döneminde Gelişim	X						X
Drama	X					X	
Üreme Sağlığı ve Aile Planlaması						X	
Aile Sosyolojisi						X	
Çocuk Koruma ve Bakım Politikaları		X					X
Çocuk ve Ergen Ruh Sağlığı						X	X
Aile ve Çocuk Hukuku							X
4. YARIYIL							
Çocuk Edebiyatı					X		

Materyal Geliştirme							X
Okul Öncesi Eğitim Programları			X			X	
Çocuklarda Davranış Yönetimi		X	X	X			
Özel Gereksinimli Çocuklar	X	X					
Çocuk ve Etik İlk Yardım						X	
Aile Danışmanlığı			X				X
Kuşaklararası İlişki						X	
5. YARIYIL							
Temel Beslenme İlkeleri							X
Hastane ve Çocuk-I				X		X	X
Çocuk ve Resim	X					X	X
Çocuğu Tanıma ve Değerlendirme Yöntemleri	X	X	X	X	X		X
Çocuk Gelişiminde Alan Çalışmaları	X	X	X	X	X	X	X
Çocuk Sağlığı ve Hastalıkları		X		X			
Sağlık Bilimlerinde İngilizce-I						X	
Gelişim Psikolojisi	X						

6. YARIYIL							
Hastane ve Çocuk-II			X	X		X	X
Çocuk ve Oyun	X		X			X	X
Erken Müdahale Yaklaşımları ve Gelişimsel Riskler	X	X	X	X	X	X	X
Anne ve Çocuk Beslenmesine Giriş						X	
Sağlık Bilimlerinde İngilizce-II						X	
Sağlık Bilimlerinde Araştırma Yöntemleri						X	
Biyostatistik						X	
7. YARIYIL							
Okul Öncesi Eğitim Uygulaması-I		X	X			X	X
Özel Eğitim Uygulaması-I	X	X	X	X	X	X	X
Çocuk ve Müzik						X	
Gelişimsel Destek Programları		X	X	X		X	X
8. YARIYIL							
Okul Öncesi Eğitim Uygulaması-II		X	X			X	X
Özel Eğitim Uygulaması-II	X	X	X	X	X	X	X
Ergenlik Psikolojisi						X	

Çocuk Gelişimi Eğitim Planı ve Çocuk Gelişimi Disiplinine özgü çapraz tabloda da görüldüğü gibi, öğrencilerin çocukların gelişim özelliklerini bilmeleri 1. ve 2. Sınıfta aldıkları derslerle, çocukların gelişimlerini değerlendirmeleri 3. Sınıfta alınan derslerle ve gelişimsel destek programı hazırlamaları, uygulamaları ise 3. Sınıftan itibaren yoğun bir şekilde gerçekleşmektedir.

4.2.Eğitim Planını Uygulama Yöntemi

Çocuk Gelişimi bölümünde eğitim yüz yüze uygulanmaktadır. Öğretim yöntemlerinde uygulanan yöntemler, anlatım, soru-cevap, gösterip-yaptırma, örnek olay, vaka analizi, beyin fırtınası şeklinde gerçekleştirilmektedir (K4.2-1.).

Anlatımda öğretim elemanı tarafından konu anlatıldığı gibi aynı zamanda öğrencilerin sunum becerisini geliştirebilmek için belirli derslerde konular paylaşılmakta ve öğrenciler küçük gruplar halinde sunumları gerçekleştirmektedirler. Soru-cevap yönteminde, öğrenciler ve öğretim elemanları arasında karşılıklı etkileşim ve iletişimin sağlandığı bir yöntem olarak ele alınmaktadır. Örnek olay ve vaka analizinde sınıfa konuya yönelik olarak görsel ve işitsel öğeler getirilmektedir. Getirilen bu örnek olay ya da vaka analizi sınıfta izlenmekte ve öğrencilerin bu duruma yönelik bir çıkarımda bulunması gerçekleştirilmektedir. Özellikle araştırma ve geliştirmeye önem verilen bölümde öğrencilerden konuyla ilgili örnek makaleleri sınıfa getirmeleri ve sınıfta tartışmaları da beklenmekte ve istenmektedir (K4.2-2). Gösterip yaptırma özellikle uygulama gerektiren derslerde önce öğretim elemanının yapması sonrasında öğrencinin yapması şeklinde ya da öğrencinin ön bilgisine dayanarak yapması ve sınıfa ve öğretim elemanına göstermesi şeklinde gerçekleştirilmektedir. Özellikle saha uygulamalarında daha aktif şekilde gerçekleştirilen öğretim yöntem ve teknikleri ile öğrencinin konuyu içselleştirmesi de sağlanmış olmaktadır (K4.2-3).

Kanıtlar

Çocuk Gelişimi Bölümü Ders Bilgi Paketi
(<https://bologna2.karatekin.edu.tr/tr/programlar/5368?programId=498>)

K4.2-1 Teorik Derslerde Öğretim Elemanının Ders İzlençe Formu

K4.2-2 Öğrenciler Tarafından Yapılan Sunum Örneklerine Yönelik Fotoğraflar

K4.2-3. Saha Uygulamasında Öğretim Elemanının Ders İzlençe Formu

4.3.Eğitim Planı Yönetim Sistemi

Eğitim planının yönetimi dekanlık tarafından oluşturulan komite ve alt komisyonlar ile bölüm başkanı ve öğretim elemanları tarafından gerçekleştirilen bölüm toplantıları ile sağlanmaktadır. Bu kapsamda oluşturulmuş olan Eğitim Komisyonu, Alan/Klinik Uygulama Komisyonu, Ölçme ve Değerlendirme Komisyonu, Öz Değerlendirme Komisyonu, Kalite Akreditasyon Komisyonu, AKTS Birim Koordinatörlüğü, Öğrenci Değişim Programları Komisyonu, Yaz Dönemi Mesleki Ders Uygulamaları Komisyonu, Uluslararası Öğrenci Birim Koordinatörlüğü olarak fakülteye bağlı olan komisyonlarda dekanlık tarafından görevlendirilen öğretim elemanları görev yapmaktadır.

(<https://sbf.karatekin.edu.tr/tr/komisyonlar-gorev-tanimlari-15585-sayfasi.karatekin>)

Komisyonun iş tanımına göre dönemde en az iki defa toplantı yapılmakta, eksiklikler bölüm ve fakülte bazında tespit edilerek kalite komisyonuna iletilmekte ve kalite komisyonu da PUKÖ döngüsü çerçevesinde gerekenlerin yapılması yönünde dekanlık makamı ile ortak hareket etmektedir (K4.3-1). Ayrıca dönemde yine en az iki defa olmak üzere bölüm toplantısı gerçekleştirilmekte ve bu toplantıda eğitim planının uygulanmasına yönelik aksaklıklar, eksiklikler, artı olan yönler ele alınmakta, görüş ve öneriler toplantı tutanağında belirtilmekte, bölüm kurul kararı alınmaktadır (K4.3-2).

Kanıtlar

Sağlık Bilimleri Fakültesi Komisyonları
(<https://sbf.karatekin.edu.tr/tr/komisyonlar-gorev-tanimlari-15585-sayfasi.karatekin>)

K4.3-1. Komisyon Kararları

K4.3-2 Bölüm Kurul Kararları

4.4.Program Öğretim Planı Bileşenleri

Program temel, genel ve mesleki dersleri içermektedir. Programda yer alan dersler Tablo 4.4.1.a da verilmiştir.

Tablo 4.4.1.a. Program Ders İçerikleri

Ders Kodu	Ders Adı	Öğretim Dili	Kategori (Kredi ya da AKTS Kredisi)			
			Temel Bilimler	Mesleki Konular Önemli düzeyde uygulama içerenerlere (x) koyunuz	Genel Eğitim	Diğer
Önemli düzeyde uygulama içerenerlere (x) koyunuz						
1.Yarıyıl				X		
ÇGE101	Çocuk Gelişimine Giriş	Türkçe		X		
ÇGE121	Öğrenme ve Öğretme Teknikleri	Türkçe			X	
ÇGE123	Sağlık Antropolojisi	Türkçe			X	
FZD100	Üniversite Kültür ve Oryantasyonu	Türkçe				
FZD103	Anatomi	Türkçe	X			
FZD105	Fizyoloji	Türkçe	X		X	
FZD109	Sağlık Hizmetlerinde İletişim	Türkçe			X	
FZD115	Sağlık Bilimlerinde Psikoloji	Türkçe				
ATA101	Atatürk İlkeleri ve İnkılap Tarihi	Türkçe	X			
OZD101	Kariyer Planlama	Türkçe	X			
YDİ101	İngilizce 1	İngilizce	X			
YDİ101						
TDİ101	Türk Dili-1	Türkçe	X	X		
ÇGE113	Fiziksel Büyüme ve Motor Gelişim	Türkçe		X		
ÇGE119	Çocuk, Bilim ve Teknoloji	Türkçe				
2.Yarıyıl				X		
ÇGE106	Bebeklik ve Erken Çocukluk Döneminde Gelişim	Türkçe			X	
ÇGE126	Çocukla İletişim	Türkçe			X	
FZD108	Tıbbi Biyoloji ve Genetik	Türkçe	X		X	
GER106	Duygusal Zekâ Gelişimi	Türkçe				
SAY106	Davranış Bilimleri	Türkçe				
SHB104	Sosyolojiye Giriş	Türkçe				
SHB106						
ATA102	Atatürk İlkeleri ve İnkılap Tarihi	Türkçe	X	X		
TDİ102	Türk Dili	Türkçe	X	X (X)		
YDİ102	İngilizce-II	İngilizce	X	X		
YDİ102	Almanca-II	Almanca	X	X		
ÇGE112	Okul Öncesinde Değerler Eğitimi	Türkçe		X		
ÇGE118	Okul Öncesi Dönemde Fen ve Matematik Eğitimi	Türkçe		X		
3.Yarıyıl				X		

ÇGE203	Çocukluk Döneminde Gelişim	Türkçe		X		
ÇGE207						
EBE209	Üreme Sağlığı ve Aile Planlaması	Türkçe		X		
SHB201	Aile Sosyolojisi	Türkçe		X(X)		
SHB207	Çocuk Koruma ve Bakım Politikaları	Türkçe		X		
SHB211	Çocuk ve Ergen Ruh Sağlığı	Türkçe		X		
SHB213	Aile ve Çocuk Hukuku	Türkçe		X		
ÇGE229	Çocuk ve Adli Bilimler	Türkçe		X		
ÇGE231	Sağlık Hukuku	Türkçe				
ÇGE233	Çocuklarda Nörolojik Gelişim	Türkçe		X		
4.Yarıyıl					X	
ÇGE206	Çocuk Edebiyatı	Türkçe		X		
ÇGE210						
ÇGE212	Okul Öncesi Eğitim Programları	Türkçe				
ÇGE226	Çocuklarda Davranış Yönetimi	Türkçe		X		
ÇGE228	Özel Gerekli Çocuklar	Türkçe		X		
ÇGE312	Çocuk ve Etik	Türkçe		X		
FZD202	İlk Yardım	Türkçe	X	X (X)		
SHB208	Aile Danışmanlığı	Türkçe		X		
SHB210	Kuşaklararası ilişkiler	Türkçe			X	
ÇGE214	Duyu Eğitimi	Türkçe		X		
ÇGE222	Farklı Kültürlerde Çocuk	Türkçe		X		
ÇGE224						
ÇGE232	Çocuk Gelişiminde Genetik	Türkçe		X (X)		
ÇGE234	Beyin Gelişimi	Türkçe		X		
ÇGE236	Çocuk, Sanat ve Yaratıcılık	Türkçe		X		
5.Yarıyıl				X		
BES305	Temel Beslenme İlkeleri	Türkçe	X		X	
ÇGE301	Hastane ve Çocuk	Türkçe			X	
ÇGE305	Çocuk ve Resim	Türkçe			X	
ÇGE307						
ÇGE309	Çocuk Gelişiminde Alan Çalışmaları	Türkçe		X (X)		
EBE303	Çocuk Sağlığı ve Hastalıkları	Türkçe		X (X)		
FZD301	Sağlık Bilimlerinde İngilizce	İngilizce		X		
SHB215	Gelişim Psikolojisi	Türkçe		X		
ÇGE311	Dil ve Konuşma Bozuklukları	Türkçe		X		
ÇGE313	Üstün Zekalı Çocuklar ve Eğitimi	Türkçe			X	
ÇGE315	Çocuk ve Medya	Türkçe			X	
ÇGE317						
ÇGE319	Doğal Çevre ve Sağlık	Türkçe		X (X)		
ÇGE327	Sağlık Tarihi	Türkçe		X (X)		

ÇGE333	Çocuklarda Kullanımı	İlaç	Türkçe		X		
6. Yarıyıl							
ÇGE304			Hastane ve Çocuk-II	Türkçe			
ÇGE308			Çocuk ve Oyun	Türkçe			100
ÇGE334		Erken Müdahale Yaklaşımları ve Gelişimsel Riskler	Türkçe				
FZD207	Anne ve Çocuk Beslenmesine Giriş	Türkçe					
FZD302		Sağlık Bilimlerinde İngilizce					

Tabloda da görüldüğü gibi dersler seçmeli, temel alan ve genel dersler kategorisinde yer almaktadır.

4.4.1. Lisans Programı Temel Alan Dersleri

Programda yer alan temel alan derslerinden 18 AKTS (5 ders) 1. Sınıfta olup, 4 ders zorunlu, 1 ders seçmelidir. 55 AKTS (15 ders) 2. sınıf dersi olup 14 ders zorunlu 1 ders seçmelidir. 43 AKTS (10 ders) 3. sınıf dersi olup 9 ders zorunlu, 1 ders seçmelidir. 60 AKTS (8 ders) 4. sınıf dersi olup, 7 ders zorunlu, 1 ders seçmelidir. Bu kapsamda programda 176 AKTS (38 ders) bulunmaktadır. Temel alan derslerine yönelik Tablo 4.4.1.a. aşağıda verilmiştir.

Tablo 4.4.1.a. Temel Alan Dersleri

Ders	Zorunlu	Seçmeli	AKTS
1. SINIF DERSLERİ			
Çocuk Gelişimine Giriş	X		4
Öğrenme ve Öğretme Teknikleri	X		3
Bebeklik ve Erken Çocukluk Döneminde Gelişim	X		4
Çocukla İletişim	X		4
Duygusal Zekâ Gelişimi	X		3
2.SINIF DERSLERİ			
Çocukluk Döneminde Gelişim	X		4
Drama	X		5
Üreme Sağlığı ve Aile Planlaması	X		4
Aile Sosyolojisi	X		3
Çocuk Koruma ve Bakım Politikaları	X		3
Çocuk ve Ergen Ruh Sağlığı	X		4
Aile ve Çocuk Hukuku	X		4
Çocuk ve Adli Bilimler		X	3
Çocuk Edebiyatı	X		4
Materyal Geliştirme	X		5
Okul Öncesi Eğitim Programları	X		3
Çocuklarda Davranış Yönetimi	X		3

Özel Gereksinimli Çocuklar	X		4
Çocuk ve Etik	X		3
Aile Danışmanlığı	X		3
Çocuk ve Medya		X	3
3.SINIF			
Hastane ve Çocuk-1	X		3
Çocuk ve Resim	X		4
Çocuğu Tanıma ve Değerlendirme Yöntemleri	X		4
Çocuk Gelişiminde Alan Çalışmaları	X		7
Çocuk Sağlığı ve Hastalıkları	X		4
Gelişim Psikolojisi	X		4
Hastane ve Çocuk-2	X		10
Çocuk ve Oyun	X		3
Erken Müdahale Yaklaşımları ve Gelişimsel Riskler	X		4
Anne ve Çocuk Beslenmesine Giriş	X		4
4.SINIF			
Okul Öncesi Eğitim Uygulaması-1	X		16
Özel Eğitim Uygulaması	X		8
Gelişimsel Destek Programları	X		3
Çocuk ve Müzik	X		3
Okul Öncesi Eğitim Uygulaması-2	X		16
Özel Eğitim Uygulaması-2	X		8
Ergenlik Psikolojisi	X		3
Çocuk ve Yaratıcılık		X	3

4.4.2. Programda Yer Alan Uzmanlık Alan Dersleri

Programda uzmanlık alan derslerinin 142 AKTS bulunmaktadır. Bunların 12 AKTS si (3 ders) 1. Sınıf, 41 AKTS (11 ders) 2. sınıf, 35 AKTS (7 ders) 3. sınıf, 54 AKTS (6 ders) 4. sınıfa aittir. Uzmanlık Alan Derslerine yönelik Tablo 4.4.2.a da verilmiştir.

Tablo 4.4.2.a Programda Yer Alan Uzmanlık Alan Dersleri

Ders	Zorunlu	Seçmeli	AKTS
1. SINIF DERSLERİ			
Çocuk Gelişimine Giriş	X		4
Bebeklik ve Erken Çocukluk Döneminde Gelişim	X		4
Çocukla İletişim	X		4
2.SINIF DERSLERİ			
Çocukluk Döneminde Gelişim	X		4
Drama	X		5

Çocuk Koruma ve Bakım Politikaları	X		3
Çocuk ve Ergen Ruh Sağlığı	X		4
Çocuk Edebiyatı	X		4
Materyal Geliştirme	X		5
Okul Öncesi Eğitim Programları	X		3
Çocuklarda Davranış Yönetimi	X		3
Özel Gereksinimli Çocuklar	X		4
Çocuk ve Etik	X		3
Aile Danışmanlığı	X		3
3.SINIF			
Hastane ve Çocuk-1	X		3
Çocuk ve Resim	X		4
Çocuğu Tanıma ve Değerlendirme Yöntemleri	X		4
Çocuk Gelişiminde Alan Çalışmaları	X		7
Hastane ve Çocuk-2	X		10
Çocuk ve Oyun	X		3
Erken Müdahale Yaklaşımları ve Gelişimsel Riskler	X		4
4.SINIF			
Okul Öncesi Eğitim Uygulaması-1	X		16
Özel Eğitim Uygulaması	X		8
Gelişimsel Destek Programları	X		3
Okul Öncesi Eğitim Uygulaması-2	X		16
Özel Eğitim Uygulaması-2	X		8
Ergenlik Psikolojisi	X		3

4.4.3. Programda Yer Alan Yetkinlik Tamamlayıcı Dersler

Eğitim programında 91 AKTS yetkinlik tamamlayıcı ders (36 ders) bulunmaktadır. Bu derslerin 44 AKTS'si (17 ders) 1. sınıf, 16 AKTS (10 ders) 2. sınıf, 25 AKTS (7 ders) 3. sınıf, 6 AKTS'si (2 ders) 4. sınıf dersidir. Yetkinlik tamamlayıcı derslerin 85 AKTS zorunlu dersler, 6 AKTS seçmeli derslerden oluşmaktadır. Yetkinlik tamamlayıcı dersler Tablo 4.4.3.a da verilmiştir.

Tablo 4.4.3.a Eğitim Programında Yer Alan Yetkinlik Tamamlayıcı Dersler

Dersin Adı	Zorunlu	Seçmeli	AKTS
1.SINIF			
Atatürk İlkeleri ve İnkılap Tarihi-1	X		2
Türk Dili-1	X		2
Kariyer Planlama	X		2
Sağlık Bilimlerinde Psikoloji	X		2
Fizyoloji	X		3

Anatomi	X		2
Sağlık Hizmetlerinde İletişim	X		3
Sağlık Antropolojisi	X		3
Öğrenme ve Öğretme Teknikleri	X		3
Üniversite Kültür ve Oryantasyonu	X		2
Atatürk İlkeleri ve İnkılap Tarihi-2	X		2
Türk Dili-2	X		2
Duygusal Zekâ Gelişimi	X		3
Tıbbi Biyoloji ve Genetik	X		3
Davranış Bilimleri	X		4
Sosyolojiye Giriş	X		3
Türkiye'nin Toplumsal ve Kültürel Yapısı	X		3
2.SINIF			
Üreme Sağlığı ve Aile Planlaması	X		4
Aile ve Çocuk Hukuku	X		4
Aile Sosyolojisi	X		3
Kuşaklararası İlişki	X		3
İlk yardım	X		2
3.SINIF			
Gelişim Psikolojisi	X		4
Sağlık Bilimlerinde İngilizce-1	X		2
Temel Beslenme İlkeleri	X		2
Çocuk Sağlığı ve Hastalıkları	X		4
Anne ve Çocuk Beslenmesi Giriş	X		4
Sağlık Bilimlerinde İngilizce-2	X		2
Biyoistatistik	X		2
Diksiyon ve Beden Dili		X	3
4.SINIF			
Çocuk ve Müzik	X		3
Çocuk ve Yaratıcılık		X	3

4.4.4. Öğrencilere Sağlanan Staj İmkânı

Çocuk Gelişimi bölümünde saha uygulamaları beşinci dönemde başlamaktadır. Beşinci dönemde öğrenciler “Çocuk Gelişiminde Alan Uygulamaları” dersi kapsamında İl Halk Kütüphanesi, Engelliler Birimi, Okul Öncesi Eğitim Kurumları, Belediye Çocuk Akademisi, Sosyal Hizmetler İl Müdürlüğü, Çocuk Şube, Sevgi Evleri kurumlarına dönüşümlü olarak gitmektedirler. Saha uygulamasına çıkmadan önce (birinci, ikinci, üçüncü, dördüncü ve beşinci dönemde eş zamanlı) özellikle çocukların gelişim özelliklerini “Çocuk Gelişimine Giriş, Bebeklik ve Erken Çocukluk Döneminde Gelişim, Özel Gereksinimli Çocuklar, Çocuğu Tanıma ve Değerlendirme Yöntemleri” dersleri ile edinmektedir. Risk altında olan çocuklara yönelik çıkacakları uygulamada yine öğrenciler önceki dönemlerde (ikinci dönem, üçüncü dönem, dördüncü dönem) “Çocukla İletişim, Aile ve Çocuk Hukuku, Çocuk Koruma ve Bakım Politikaları, Aile Sosyolojisi, Aile Danışmanlığı, Çocuklarda Davranış Yönetimi” dersleriyle edinmektedir. Gitmiş oldukları kurumların özelliklerine yönelik öğrenciler

(dördüncü dönem) “Okul Öncesi Eğitim Programları, Çocuk ve Edebiyat, Çocuk ve Etik” dersleri ile gereken donanımı kazanmaktadırlar. Öğrencilerin gitmiş oldukları kurumlarda çocukların gelişimlerini desteklemeye yönelik yapacakları etkinlikler de önceki dönemlerde (üçüncü ve dördüncü dönem) kazandırılmaktadır. Öğrencilerin üçüncü ve dördüncü dönemde aldıkları “Drama” ve “Materyal Geliştirme” dersleri, onların bilgilerini uygulama alanına aktarmalarına yardımcı olmaktadır. Öğrencilerin altıncı dönemde çıkmış oldukları “Hastane ve Çocuk-2” saha uygulaması da yine (birinci dönem, ikinci dönem, üçüncü dönem, dördüncü dönem, beşinci dönem) teorik alt yapıyla güçlendirilmektedir. Hastane ve Çocuk-2 saha uygulamasında öğrenciler, hastane ve aile sağlığı merkezleri, gebe okulu uygulama alanına dönüşümlü olarak gitmektedirler. Öğrenciler “Hastane ve Çocuk-2” saha uygulamasına çıkmadan önce “Sağlık Hizmetlerinde İletişim, Çocuk Gelişimine Giriş, Çocukla İletişim, Üreme Sağlığı ve Aile Planlaması, İlk Yardım, Özel Gereksinimli Çocuklar, Drama, Materyal Geliştirme, Çocuk ve Resim, Çocuk Gelişiminde Alan Uygulamaları, Çocuk Sağlığı ve Hastalıkları, Hastane ve Çocuk-1” derslerini almaktadır. Öğrencilerin yedinci ve sekizinci dönemde çıkmış oldukları “Özel Eğitim Uygulaması 1 ve 2” dersleri için de önceki dönemlerde almış oldukları (Çocuk Gelişimine Giriş, Bebeklik ve Erken Çocukluk Döneminde Gelişim, Tıbbi Biyoloji ve Genetik, Özel Eğitim, Çocukluk Döneminde Gelişim, Çocuklarda Davranış Yönetimi, Çocuk ve Etik, Çocuğu Tanıma ve Değerlendirme Yöntemleri, Çocuk Gelişiminde Alan Çalışmaları, Erken Müdahale ve Gelişimsel Riskler) dersleri ile teorik alt yapı sağlanmış olmaktadır. Özel Eğitim Uygulaması saha uygulamasında, Rehberlik Araştırma Merkezi, Özel alt sınıflar, Orta ve Ağır Dereceli Zihinsel Engelli Çocukların devam ettikleri kurumlara dönüşümlü olarak çıkmaktadırlar. Benzer şekilde “Okul Öncesi Eğitim Uygulaması 1-2” dersi içinde önceki dönemlerde alınan “Çocuk Gelişimine Giriş, Öğrenme ve Öğretme Teknikleri, Bebeklik ve Erken Çocukluk Döneminde Gelişim, Çocukla İletişim, Davranış Yönetimi, Drama, Materyal Geliştirme, Çocuk ve Etik, Okul Öncesi Eğitim Programları, Gelişim Psikolojisi, Çocuk Gelişiminde Alan Çalışmaları, Çocuğu Tanıma ve Değerlendirme Yöntemleri, Çocuk ve Oyun, Diksiyon ve Beden Dili” dersleri ile teorik alt yapı oluşturulmaktadır. Okul Öncesi Eğitim Uygulaması saha uygulamasına öğrenciler okul öncesi eğitim kurumlarına dönüşümlü olarak devam etmektedirler. Böylelikle farklı özellikteki çocuk ve kurumlarla bir araya gelmekte, deneyim kazanmaktadırlar.

Öğrenciler saha uygulamasına çıkmadan önce teorik olarak ders almaktadırlar. Bu derslerde öğrencilerden gidecekleri kurumlarda karşılaşacakları ve beklentilerin ne olduğuna yönelik bilgilendirilmektedir (K4.4.4.-1, K4.4.4-2, K4.4.4-3, K4.4.4-4). Öğretim elemanları, öğrencilerin gidecekleri kurumları önceden ziyaret etmekte ve ilgili müdürlere öğrencilerden beklentilerinin neler olduğu yönünde bilgi vermektedir. Ayrıca ilgili kurumlara öğrencilerin değerlendirilmesi ve saha uygulaması sırasındaki beklentilere yönelik ilgili dokümanlar da verilmektedir (K4.4.4-5). Saha uygulaması sırasında öğretim elemanları öğrencilerin uygulama için gittikleri kurumlara düzenli ziyaretler gerçekleştirilmekte ve bu ziyaretlerde örnek olay, vaka canlandırma yöntemleri ile öğrencilerin karar verme deneyimlerine yardımcı olmaktadır. Öğrencilere yine aydınlatıcı bilgiler dönem başında verilmekte, aynı zamanda fakültenin web sitesinde yer almaktadır.

<https://krtknadmn.karatekin.edu.tr/files/sbf/mesleki%20alan%20uygulamas%C4%B1.pdf>

Kanıtlar

Çankırı Karatekin Üniversitesi Sağlık Bilimleri Fakültesi Mesleki Alan Uygulama Yönergesi (<https://krtknadmn.karatekin.edu.tr/files/sbf/mesleki%20alan%20uygulamas%C4%B1.pdf>)

Çankırı Karatekin Üniversitesi Çocuk Gelişimi Bölümü Ders İçerikleri (<https://bologna2.karatekin.edu.tr/tr/programlar/5368?programId=498>)

K4.4.4-1. Çocuk Gelişiminde Alan Uygulamaları Rehberi

K4.4.4-2. Hastane ve Çocuk- II Uygulama Rehberi

- K4.4.4-3. Özel Eğitim Uygulaması Rehberi
K4.4.4-4. Okul Öncesi Eğitim Uygulaması Rehberi
K4.4.4-5. Kurum Yetkililerine Yönelik Hazırlanan Rehber

5. Öğretim Kadrosu

5.1.Öğretim Kadrosunun Özellikleri

Çocuk Gelişimi programında 5 öğretim üyesi (3 Doçent, 2 Dr. Öğr. Üyesi), 1 Doktorasını tamamlamış Öğr. Gör. 1 Doktora tez savunma aşamasında olan Arş. Gör. bulunmaktadır. Öğretim üyelerinden 2 öğretim üyesi Çocuk Gelişimi Anabilim dalında doktorasını tamamlamış, 1 öğretim üyesi Okul Öncesi Anabilim Dalında doktorasını tamamlamış, 1 öğretim üyesi Sosyal Çevre Anabilim dalında doktorasını tamamlamış, 1 öğretim üyesi ise Türk Dili ve Edebiyatı Anabilim dalında doktorasını tamamlamıştır. Öğretim elemanlarına yönelik bilgilere (Tablo 5.1.1.a. ve Tablo 5.1.1.b.) yer verilmiştir.

Tablo 5.1.1.a. Öğretim Kadrosu Yük Özeti

Öğretim Elemanın Adı	TZ, YZ, EG	Son İki Dönemde Verdiği Tüm Dersler (Dersin Kodu/Kredisi/Dönemi/Yılı)	Toplam Etkinlik		
			Öğretim	Araştırma	Diğer
Doç. Dr. Nazan KAYTEZ	TZ	ÇGE 102 Özel Eğitime Giriş (2023-2024- Bahar) ÇÇGE 207 Drama (2023-2024- Güz) ÇGE 210 Materyal Geliştirme (2023-2024- Bahar) ÇGE 228 Özel Gereksinimli Çocuklar (2023-2024- Bahar) ÇGE404 Özel Eğitim Uygulamaları I (2023-2024- Güz) ÇGE407 Özel Eğitim Uygulamaları II (2023-2024- Bahar) Yüksek Lisans ÇG 502 Çocuk ve Aile (2023-2024- Güz- Bahar) ÇG 503 Özel Eğitim Gerektiren Çocuklar ve Eğitimleri (2023-2024- Güz-Bahar) ÇG 513 Çocuk ve Drama (2023-2024- Güz-Bahar)	%100	%100	
Doç. Dr. Gül KADAN	TZ	ÇGE106- Bebeklik ve Erken Çocukluk Döneminde Gelişim (2023-2024- Bahar) ÇGE203- Çocukluk Döneminde Gelişim (2023-2024- Güz) ÇGE305- Çocuk ve Resim (2023-2024- Güz) ÇGE309- Çocuk Gelişiminde Alan			

		<p>Çalışmaları (2023-2024- Güz) ÇGE334- Erken Müdahale Yaklaşımı ve Gelişimsel Riskler (2023-2024- Bahar) ÇGE402- Okul Öncesi Eğitim Uygulaması- II (2023-2024- Bahar) ÇGE420- Gelişimsel Destek Programları (2023-2024- Güz) Yüksek Lisans SBE501- Bilimsel Araştırma ve Yayın Etiği (2023- 2024- Bahar) ÇG700 Uzmanlık Alan Dersi (2023- 2024-Bahar)</p>	%100	%100	
Doç. Dr. Nihan FEYMAN GÖK	TZ	<p>Kariyer Planlama (2023-2024- Güz) Öğrenme ve Öğretme Teknikleri (2023-2024- Güz) Çocuk ve Müzik (2023-2024- Güz) Okul Öncesi Eğitim Programları (2023-2024- Bahar) Çocuk ve Oyun (2023-2024- Bahar) Okul Öncesi Eğitim Uygulaması (2023-2024- Güz-Bahar) Yüksek Lisans Okul Öncesi Eğitimde Kalite (2023-2024- Güz) Erken Okuryazarlık (2023-2024- Güz) Çocuk ve Oyun (2023-2024- Bahar) Uzmanlık Alan Dersi (2023-2024- Güz-Bahar) Tez Çalışması (2023-2024- Güz- Bahar)</p>	%100	%100	
Dr. Öğr. Üyesi Güzin Yasemin TUNÇAY	TZ	<p>ÇGE 123 Sağlık Antropolojisi (2023-2024- Güz) Hastane ve Çocuk-I (2023-2024- Güz) ÇGE 312 Çocuk ve Etik (2023-2024- Bahar) ÇGE 301 Hastane ve Çocuk-II (2023-2024- Bahar) ÇGE 324 Çocuk ve Toplumsal Cinsiyet (2023-2024- Güz) BES 112 Beslenme Antropolojisi (2023-2024- Bahar) ÇGE 319 Doğal Çevre ve Sağlık (2023-2024- Güz)</p>			

		ÇGE 229 Çocuk ve Adli Bilimler (2023-2024- Güz) Yüksek Lisans Dersleri ÇG 505 Meslek Etiği (2023-2024- Bahar) ÇG 518 Hasta Çocuk Eğitimi (2023-2023- Güz) ÇG 703 Uzmanlık Alan Dersi (2023-2024- Güz-Bahar) ÇG 500 Seminer Dersi (2023- 2024- Güz- Bahar)	%100	%100	
Dr. Öğr. Üyesi Serhat Sabri YILMAZ	TZ	2023-2024- Güz Çocuk ve Medya 2023-2024 Diksiyon ve Beden Dili- Bahar 2023-2024- Bahar Çocuk Edebiyatı	%100	%100	
Öğr. Gör. Dr. Ayşe ÇİFTÇİ	TZ	ÇGE101 Çocuk Gelişimine Giriş (2023-2024- Güz) ÇGE126 Çocukla İletişim (2023-2024- Bahar) ÇGE226 Çocuklarda Davranış Yönetimi (2023-2024- Bahar) ÇGE302 Hastane ve Çocuk II (2023-2024- Bahar) ÇGE307 Çocuğu Tanıma ve Değerlendirme Yöntemleri (2023-2024- Güz) ÇGE405 Okul Öncesi Eğitim Uygulaması I (2023-2024- Güz) ÇGE402 Okul Öncesi Eğitim Uygulaması II (2023-2024- Bahar) ÇGE407 Özel Eğitim Uygulaması I (2023-2024- Güz) ÇGE404 Özel Eğitim Uygulaması II (2023-2024- Bahar) UZD100 Üniversite Kültürü ve Oryantasyon (2023-2024- Güz)	%100	%100	
Arş. Gör. Zülfiye Güzin ARSLAN	TZ	ÇGE302- Hastane ve Çocuk-II (2023-2024- Bahar) ÇGE405- Okul Öncesi Eğitim Uygulaması-I (2023-2024- Güz) ÇGE407- Özel Eğitim Uygulaması-I (2023-2024- Güz) ÇGE402- Okul Öncesi Eğitim Uygulaması- II (2023-2024- Bahar) ÇGE404- Özel Eğitim Uygulaması-II (2023-2024-	%100	%100	

		Bahar)		
--	--	--------	--	--

Tablo 5.1.1.b. Öğretim Kadrosunun Analizi |Çocuk Gelişimi|

Öğretim Elemanın Adı	Unvanı	TZ, YZ, EG	Aldığı Son Derece	Mezun Olduğu Kurum ve Mezuniyet Yılı	Deneyim Süresi (Yıl)			Etkinlik Düzeyi (Yüksek, orta, düşük, yok)		
					Kamu /sanayi Deneyimi	Öğretim Deneyimi	Bu kurumdaki deneyimi	Mesleki kuruluşlarda	Araştırmada	Kamu/Sanayiye Verilen Danışmanlıkta
Nazan Kaytez	Doç. Dr.	TZ	Doç.	Gazi Üniversitesi-06.08.2015	2	13	12	Yüksek	Yüksek	Orta
Gül Kadan	Doç. Dr.	TZ	Doç.	Ankara Üniversitesi-12.04.2021	15	11	11	Yüksek	Yüksek	Orta
Nihan FEYMAN GÖK	Doç. Dr.	TZ	Doç.	Gazi Üniversitesi-03.07.2013	12	10	10	Yüksek	Yüksek	Yüksek
Güzin Yasemin TUNÇAY	Dr. Öğr. Üyesi	TZ	Dr. Öğr. Üyesi	Ankara Üniversitesi-03.03.2016	4	13	13	Yüksek	Yüksek	Orta
Serhat Sabri YILMAZ	Dr. Öğr. Üyesi	TZ	Dr. Öğr. Üyesi	Sivas Cumhuriyet Üniversitesi-2015	21	1	1	Yüksek	Yüksek	Orta
Ayşe ÇİFTÇİ	Öğr. Gör. Dr.	TZ	Dr.	University of York-26.10.2022	4	6	1	Yüksek	Yüksek	Yüksek
Zülfiye Güzin ARSLAN	Arş. Gör.	TZ	Bilim Uzmanı	Hacettepe Üniversitesi-2019	1	8	1	Yüksek	Yüksek	Orta

Çocuk Gelişimi alanında yer alan öğretim elemanlarının tamamı, derslere ve uygulamalara devam etmekte, araştırma, kongre, SSCI, Alan indekslerinde taranan dergilerde, TR dizinde makale yayınlamaktadır. Ayrıca öğretim elemanlarının kitapları ve kitap bölümleri bulunmaktadır. Öğretim üyeleri aynı zamanda dergilerde hakemlik, dergilerde ve kitaplarda editörlük görevlerini yerine getirmektedirler.

Alandaki öğretim elemanlarının dışında özellikle genel ve temel derslerde ise diğer bölümlerden öğretim elemanlarından destek alınmaktadır. Alanda yer alan tüm öğretim elemanları tam zamanlıdır.

Öğretim elemanları toplumsal katılım etkinlikleri gerçekleştirmektedirler. Bu noktada bilgilendirici eğitimler vermekte, kurum ve kuruluşlara danışmanlık hizmeti sağlayabilmektedir. Ancak öğretim elemanlarının nitelik açısından gereken donanıma sahip olmakla birlikte sayıca yeterli olmaması sonucunda, bazen belirlenen etkinliklerde aksamalar yaşanabilmektedir.

Çocuk Gelişimi bölümünde her sınıfta 47 öğrenci bulunmaktadır. Bu durum öğretim elemanı başına düşen sayının 7 öğrenci olduğunu göstermektedir. Aynı zamanda Çocuk Gelişimi Tezli Yüksek Lisans'ta öğrenciler de eğitimlerine devam etmektedirler. Öğretim üyesi açısından bakıldığında bu sayının 10 olduğu görülmektedir. 10 öğrencinin bir öğretim üyesine, 7 öğrencinin bir öğretim elemanına düşmesi ise öğretim elemanlarının ders dışında mesleki gelişimlerini sürdürmeleri için gerekli olan araştırma ve yayınları yapmalarında bir engel oluşturabilmektedir.

Öğretim elemanları, ilgili mesleki kuruluşlar (SABAK, Türkiye Hemşireler Derneği, Okul Öncesi Eğitim Derneği) ile üye olup, aynı zamanda sivil toplum kuruluşları ile işbirliği ve iletişim içindedirler (K5.1-1, K5.1-2). Özellikle dış paydaşlar olarak görülen işverenler ya da müdürler eğitim programında anahtar bileşenlerdir (K5.1-3).

Kanıtlar

K5.1-1 Öğretim Elemanlarının Üye Oldukları Dernekler

K5.1-2 Öğretim Elemanlarının İlgili Kurumlara Üye Olduklarına Dair Belgeler

K5.1-3. Öğretim Elemanlarının İşbirliği içinde Oldukları Kurum ve Kuruluşlar

Öğretim elemanları, ders verme, saha uygulamasında koordinatör olarak görev yapma (K5.1-4), mesleki araştırma ve yayın yapma, kongrelere katılma gibi görev ve sorumlulukları yerine getirmektedirler (K5.1-5). Öğretim elemanlarının yayın bilgilerine yönelik tablo, aşağıda Tablo 5.1.1.c de verilmiştir.

Tablo 5.1.1.c. Öğretim Elemanlarının Yayınlarına Yönelik Tablo (Son 5 Yıl)

Öğretim Elemanı	Makale	Kitap/Kitap Bölümü	Bildiri	Proje (TUBİTAK, BAP, Avrupa Projesi vb.)
Doç. Dr. Nazan KAYTEZ	19	9	5	2
Doç. Dr. Gül KADAN	23	21	18	5
Doç. Dr. Nihan FEYMAN GÖK	11	7	10	2
Dr. Öğr. Üyesi Güzin Yasemin TUNÇAY	11	10	9	-
Dr. Öğr. Üyesi Serhat Sabri YILMAZ	5	11	2	-
Öğr. Gör. Dr. Ayşe ÇİFTÇİ	3	8	6	3
Arş. Gör. Zülfiye Güzin TOPÇU	4	1	2	1

Bunların yanında öğretim elemanlarının lisans ve yüksek lisans'ta öğrenci danışmanlık ve kariyer danışmanlık hizmetleri bulunmaktadır (K5.1-6). Özellikle öğretim elemanları dersler ve saha uygulamasından arta kalan dönemde haftada bir kez ve gerek duyulduğu zamanlarda öğrencilerle bir araya gelmekte ve danışmanlık hizmetlerini akademik, sosyal ve psikolojik yönden yerine getirmektedirler. Öğrencilere yönelik akademik danışmanlık gün ve saatleri Sağlık Bilimleri Fakültesi web sayfasında yayınlanmaktadır. (<https://sbf.karatekin.edu.tr/tr/akademik-22934-sayfasi.karatekin>)

Öğretim elemanları programın geliştirilmesi, sürdürülmesinde, değerlendirilmesinde eksiklikleri ve yapılması gerekenlere yönelik olarak bölüm başkanı tarafından düzenlenen toplantılarda görüş, düşünce ve önerilerini ifade etmektedirler. (K5.1-7). Bunun dışında öğretim elemanları üniversitenin tanıtım ve misyonu için de gereken rol ve sorumlulukları yerine getirmektedirler. Öğretim elemanlarının özellikle saha uygulamaları sırasında ve sonrasında ilgili kurumların yetkilileri ile görüşmeleri ile programın geliştirilmesine yönelik

düşünce ve önerileri de almaktadır (K5.1-8). Aynı zamanda paydaş toplantılarına öğretim elemanları düzenli katılım sağlamak ve böylece programın değerlendirilmesi, geliştirilmesi gerçekleştirilmektedir (K5.1-9)

Çocuk Gelişimi bölümünde bulunan 5 öğretim üyesi ve 1 Öğr. Gör. Dr. teorik ve saha uygulamasını gerçekleştirmektedir. 1 Arş. Gör. saha uygulamasında gereken desteği sağlamaktadır.

Kanıtlar

K5.1-4. Öğretim Elemanlarının Koordinatör Oldukları Saha Uygulamaları

K5.1-5 Öğretim Elemanlarının Son Beş Yılda Yaptıkları Yayınlar- Kongreler

K5.1-6 Öğretim Elemanlarının Akademik Danışmanlıkları ve Öğrenci Sayıları

K5.1-7 Eğitime Yönelik Bölüm Kurul Kararları

K5.1-8 Dış Paydaşlarla Kurumlarda Yapılan Ziyaretlere Yönelik Fotoğraflar

K5.1-9 Öğretim Elemanlarına Yönelik Çalıştay Fotoğrafları

Öğretim elemanları, almış oldukları lisans, yüksek lisans eğitimleri sırasında formal olarak iletişim, program geliştirme ve araştırma ile ilgili bilgi ve becerilere sahiptirler. Bunun dışında 1 öğretim üyesi etkin öğrenme, uzaktan öğrenme becerileri, ilkyardım, sınıf yönetimine yönelik sertifikaya, 1 öğretim üyesi, diksiyon, araştırma yöntemleri ve istatistik belgesine sahiptir (K5.1-10). Aynı zamanda öğretim elemanları alanıyla ilgili mesleki kurslara katılım sağlamaktadır (K5.1-11). Öğretim elemanlarının mesleki kurum ve kuruluşlara üyelikleri bulunmaktadır. (K5.1-12)

Kanıt

K5.1-10 Öğretim Elemanlarının Sahip Oldukları Sertifikalar

K5.1-11 Öğretim Elemanlarının Mesleki Anlamda Katıldıkları Kurslar

K5.1-12 Öğretim Elemanlarının Mesleki Kurum ve Kuruluşlara Üyelik Belgeleri

5.2.Öğretim Kadrosu Özellikleri

Öğretim elemanlarının akademik performansları Sağlık Bilimleri Fakültesinde iki yönde değerlendirilmekte ve izlenmektedir. Bunlardan birincisi dersler boyutunda gerçekleştirilen değerlendirme, diğeri ise bilimsel ve sosyal/kültürel anlamda yapılan değerlendirmedir. Derslere yönelik akademik performans değerlendirilmesinde öğrenci memnuniyet anketlerinin her dönem sonunda çevrim içi olarak öğrenciler tarafından doldurulması sağlanmaktadır (<https://sbf.karatekin.edu.tr/tr/ogrenci-15889-sayfasi.karatekin>) Bilimsel performansın değerlendirilmesinde SSCI yayınların son iki yıl içindeki durumu, akademik teşvik puanları dikkate alınmaktadır (K5.2-1). Ayrıca bilimsel projeler, proje danışmanlıkları da desteklenmekte ve ödüllendirilmektedir (K5.2-2) Sosyal ve kültürel değerlendirmede ise öğretim elemanı tarafından düzenlenen etkinlikler sonrasında teşekkür belgeleri verilmektedir (K5.2-3). Değişim programı kapsamında bir öğretim üyesi Haziran ayında Yunanistan'a gitmiştir (K5.2-4)

Kanıt

K5.2-1 SSCI Teşekkür Belgesi

K5.2-2 Bilimsel Proje Teşekkür Belgesi

K5.2-3 Sosyal- Kültürel Faaliyetlere Yönelik Teşekkür Belgesi

K5.2-4. Öğretim Üyesinin Değişim Programına Ait Yazısı

Sağlık Bilimleri Fakültesi Dekanlığı tarafından öğretim elemanlarının mesleki ve akademik gelişimlerini sağlamak amacıyla öğretim elemanları tarafından belirlenen "Eğiticilerin Eğitimi" alanında uzman olan kişiler tarafından verilmektedir (<https://sbf.karatekin.edu.tr/tr/saglik-bilimleri-fakultesi--egitici-egitimi-egitim-kursu--34723-duyurusu-icerigi.karatekin>) . Ayrıca her bölümde öğretim elemanları tarafından gerek kendi bölümleri gerekse diğer bölümlerde yer alan öğretim elemanları ve öğrenciler için eğitimler ve kültürel etkinlikler düzenlenmektedir. (<https://sbf.karatekin.edu.tr/tr/2023--2024-yili-etkinlikleri-25146-sayfasi.karatekin>)

Sağlık Bilimleri Fakültesi Dekanlığı tarafından öğretim elemanlarının mesleki ve akademik gelişim programlarına katılımları özendirilmektedir. Bu kapsamda ilgili alanlarda farklı kurs programları, Çankırı Karatekin Üniversitesi Rektörlüğü ile koordineli bir şekilde ücretsiz olarak sağlanmaktadır. Kurs sonrasında elde edilen bilgilerin değerlendirilmesi çevrim içi ya da yüz yüze sınavlarla yapılmakta ve öğretim elemanlarının bu alanda kazanmış oldukları yeterliliklere yönelik olarak fakülte içinde görev alması sağlanmaktadır (K5.2-5)

Kanıt

K5.2-5 Kurs Duyurusuna Yönelik EBYS Belgesi

5.3.Atama ve Yükseltme Kriterleri

Öğretim elemanlarının atama ve yükseltme kararları Çankırı Karatekin Üniversitesi Personel Daire Başkanlığı usul ve esaslarına göre yerine getirilmektedir. Öğretim görevlisi ve araştırma görevlisi atamasında eğitim bilgileri, idari görev, öğrenci danışmanlığı, son uzatma tarihinden itibaren verilen dersler, bilimsel yayınlar, kültürel ve sanatsal faaliyetler ve almış oldukları cezalara yer verilmektedir. İfade edilen noktalar Çankırı Karatekin Üniversitesi Personel Daire Başkanlığı web sitesinde yer almaktadır. <https://personel.karatekin.edu.tr/tr/formlar-24114-sayfasi.karatekin>) Öğretim üyeliği için bilimsel yayınlar, kongreler, editörlük, hakemlik, verilen dersler, sosyal ve kültürel faaliyetlere yönelik bilgiler istenmektedir. Öğretim üyelerinin yeniden atanmasına ya da görev yükseltilmesine yönelik bilgiler ise Çankırı Karatekin Üniversitesi Personel Daire Başkanlığı sitesinden ulaşılabilir.

(https://www.yok.gov.tr/Documents/Akademik/AtanmaKriterleri/cankiri_karatekin_kriter.pdf) Atamalar yapılmadan önce dekanlık aracılığıyla bölüm başkanlığına bilgi verilmekte ve oradan ilgili öğretim elemanının bilgilendirilmesi ise en az iki ay öncesinden sağlanmakta ve gereken dosyaların hazırlanması öğretim elemanı tarafından gerçekleştirilmektedir (K5.3-1)

Kanıt

K5.3-1. Öğretim Elemanlarının Atamaya Yönelik Karar Yazıları

Öğretim elemanının kadrosuna yönelik olarak bölüm başkanlığı tarafından dekanlığa gereken konuya yönelik bilgilendirme yapılmakta (K5.3-2), dekanlık tarafından kadro ilanı ya da mevcut öğretim elemanının yükseltilmesi ya da atanmasına yönelik bilgiler rektörlüğe iletilmektedir.

Kanıt

K5.3-2 Bölüm Başkanlığının Dekanlığa Kadro İstem Yazısı

6. Alt Yapı

6.1.Öğretim Fiziki Ortamı

Fakültede 11 derslik ve 1 amfi bulunmaktadır. Bulunan dersliklerin tamamının sayısı ve teçhizatları yeterlidir. Sınıflar yanında fakülte bünyesinde öğrencilerin kullanımına açık olan bilgisayarlar, kütüphane ortamı bulunmaktadır. Ayrıca mesleki eğitimlerinin çok önemli tamamlayıcısı olan laboratuvarlar da bulunmaktadır. Bu kapsamda öğrencilerin kullanımına açık olan ve istedikleri zamanlarda yararlanabildikleri bilgisayar, kütüphane ve laboratuvarlarla öğrenim çıktılarına erişim de kolaylaşmaktadır (K6-1).

Tablo 6.1.1. Sağlık Bilimleri Fakültesi Derslik Kapasitesi

Derslik İsmi	Kapasitesi
SBF İBNİ SİNA AMFİSİ	131 + (154)
DERSLİK 100	138
DERSLİK 101	124
DERSLİK 102	110
DERSLİK 103	110
DERSLİK 201	110
DERSLİK 202	110
DERSLİK 203	110
DERSLİK 204	110
DERSLİK 205	110
DERSLİK 206	110
DERSLİK 207	110

Kanıt

K6.1-1. Laboratuvar, bilgisayar ve kütüphane alanlarına yönelik fotoğraflar

6.2. Ders Dışı Etkinlik Alanları

Çocuk Gelişimi bölümündeki öğrencilerin ders dışı etkinliklere katılımı Uygulama Laboratuvarında gerçekleştirilmektedir. Öğrenciler hafta sonu tiyatro etkinlikleri çalışmalarını yapmakta (K6.2-1), özel gün ve haftalar için yapacakları etkinliklere yönelik hazırlıkları Uygulama laboratuvarında gerçekleştirmektedirler. Bu alanda öğretim elemanları ve öğrenciler birlikte çalışmaktadırlar. (K6.2-2) Çankırı Karatekin Üniversitesi Sağlık Kültür ve Spor Daire Başkanlığı tarafından öğrencilere sportif ve kültürel faaliyetlere katılımları için olanaklar sağlanmaktadır. Çankırı Karatekin Üniversitesi Sağlık Kültür Spor Daire Başkanlığı'na bağlı 4124 m² büyüklüğünde 1 adet kapalı spor tesisi, 7512 m² büyüklüğünde 1 adet açık spor tesisi bulunmaktadır (K6.2-3). Öğrencilerin bu alanlara giriş yapabilmesi için kayıt olmaları gerekmektedir. Farklı spor branşları ile öğrenciler sosyal aktivitelere katılım sağlamaktadır. Ayrıca öğrenci topluluklarının çalışmaları bu alanlarda gerçekleştirilebilmektedir. Sağlık Kültür ve Spor Daire Başkanlığı'na bağlı olan bu alanların kullanımı aynı zamanda akademik ve idari personele de açıktır. Ayrıca kafeterya ve kantin boyutunda Sağlık Kültür ve Spor Daire Başkanlığı'na bağlı olan yukarıda ifade edilen iki kantin dışında 7 adet kampüs içinde 2 adet kampüs dışında sosyal tesis ve kafeterya bulunmaktadır. Çankırı Karatekin Üniversitesi Misafirhanesi 1 adet olup 40 kişi kapasitelidir. Kampüs içinde gerçekleştirilecek sağlıkla ilgili yaralanmalarda Sağlık Kültür Spor Daire Başkanlığı'na bağlı 1 hemşire, 1 laborant, 1 ambulans şoförü bulunmaktadır (K6.2-4). Hemşire gerektiği zamanlarda acil müdahalede bulunmaktadır. Revir de gereken müdahale gerçekleştirilmektedir. Özellikle öğrencilerin ya da idari ve akademik personelin psikolojik iyi oluşları için 2 psikolog bulunmaktadır (K6.2-5). 2 diyetisyen ise gerek yemeklerin kontrolü gerekse toplumsal katkı hizmetlerini gerçekleştirmektedir. Öğrencilerin ve akademik ve idari

personelin fotokopi çekim ihtiyaçları için kampüste fotokopi merkezi de bulunmaktadır. Özel gereksinimli bireylere yönelik fiziksel olanaklar sağlanmaya çalışılmıştır.

Kanıt

Çankırı Karatekin Üniversitesi Sağlık Kültür ve Spor Daire Başkanlığı (<https://sks.karatekin.edu.tr/>)

Çankırı Karatekin Üniversitesi Sağlık Kültür ve Spor Daire Başkanlığı bünyesinde gerçekleştirilen rehberlik ve psikolojik danışmanlık hizmeti (<https://sks.karatekin.edu.tr/>)

Çankırı Karatekin Üniversitesi Sağlık Kültür ve Spor Daire Başkanlığı bünyesinde gerçekleştirilen diyetisyenlik hizmetleri

(<https://sks.karatekin.edu.tr/tr/diyetisyen-17848-sayfasi.karatekin>)

Çankırı Karatekin Üniversitesi Sağlık Kültür ve Spor Daire Başkanlığı Sağlık Hizmetleri (<https://sks.karatekin.edu.tr/tr/hakkimizda--hizmetlerimiz-5525-sayfasi.karatekin>)

K6.2-1. Çocuk Gelişimi Uygulama Laboratuvarında Tiyatro Etkinliklerine Yönelik Fotoğraf

K6.2-2. Çocuk Gelişimi Uygulama Odasında Öğretim Elemanı- Öğrenci Çalışmasına Ait Fotoğraf

K6.2-3. Sağlık Kültür Spor Daire Başkanlığına Ait Spor Tesis Fotoğrafları

K6.2-4. Sağlık Kültür Spor Daire Başkanlığına Ait Revir

K6.2-5. Sağlık Kültür Spor Daire Başkanlığına Bağlı Psikolojik Destek Merkezi

6.3.Bilgi Sistemleri

Kullanılan bilgi sistemleri, Bilgi İşlem Daire Başkanlığı tarafından sağlanmaktadır. Bu kapsamda sağlanan bilgi sistemlerinde 18 adet yazılım bulunmaktadır. Öğrencilerin ve akademisyenlerin kullanabilecekleri, ekampüs sistemi, Bologna bilgi sistemi, ek ders otomasyon sistemi vardır. Yatay geçiş yapacak öğrencilerin başvurularının alınmasından sonra yatay geçi modülü, web servisleri, öğrencilerin staj uygulamaları için staj otomasyonu bulunmaktadır. Bunun yanında idari ve akademik personel için personel otomasyonu, Öğrenci İşleri Daire Başkanlığı tarafından kullanılan ve öğrencilerin kayıt olmasından, mezun olana kadar tüm işlemlerin gerçekleştirildiği bölümdür. Bunun yanında yabancı uyruklu öğrenciler için yabancı öğrenci kabul otomasyonu ve laboratuvarlar için laboratuvar analizi takip programı da bulunmaktadır. Ayrıca Bilgi İşlem tarafından organize edilen web siteleri de yer almaktadır

<https://krtknadmn.karatekin.edu.tr/files/bidb/2024/B%C4%B0DB%202023%20Y%C4%B1%C4%B1%20Faaliyet%20Raporu.docx.pdf>) . Öğrenci bilgi sisteminde öğrencinin kayıt olmasından sonra öğrenci numarası ile girebileceği ve tüm bilgilerine ve danışmanlık bilgilerine erişebileceği bir sistem bulunmaktadır. Burada öğrencinin transkripti, almış olduğu notlar ve devam- devamsızlık durumunu izleme şansı bulunmaktadır (K6.3-1). Ayrıca öğrencilerin uygulama yerleri ve uygulama tarihleri web sitelerinde öğrencilerin kimlik bilgilerine göre verilmektedir. Bu bilgilendirmede ise KVKK ve bilgi güvenliğine yönelik tüm önlemler alınmaktadır (K6.3-2).

Kanıt

K6.3-1. Öğrenci Bilgi Sistemine Ait Fotoğraflar

K6.3-2. KVKK ve Bilgi Güvenliğine Yönelik Örnekleri

6.4.Kütüphane

Çankırı Karatekin Üniversitesi Kütüphane ve Dokümantasyon Daire Başkanlığı tarafından elektronik yayınların düzenli olarak takip edilmesi, bu yayınların ücretsiz olarak indirilebilmesi ve okunabilmesi sağlanmaktadır. Oldukça zengin bir alt yapıya sahip olan Kütüphane ve Dokümantasyon Daire Başkanlığı (<https://kutuphane.karatekin.edu.tr/>) öğretim elemanlarına her yıl bölüm bazında alınması gereken kitaplara yönelik bilgiler sunmakta ve olanaklar dâhilinde bunların alımını gerçekleştirmektedir(

[https://katalog.karatekin.edu.tr/yordam/?dil=0&p=1&q=***&alan=tum_txt&sAlan=KGTZ_d_t&sYon=desc&fq\[\]=kunyeAnaTurKN_str%3A%220100%22#](https://katalog.karatekin.edu.tr/yordam/?dil=0&p=1&q=***&alan=tum_txt&sAlan=KGTZ_d_t&sYon=desc&fq[]=kunyeAnaTurKN_str%3A%220100%22#)). Bunun yanında sitede elektronik yayın istem talebine yönelik belgeler bulunmakta ve bu belgenin doldurulması sonrasında istenen yayınlara ulaşılabilir. (<http://acikerisim.karatekin.edu.tr:8080/xmlui/>) Ayrıca üniversite kütüphanesi pek çok üniversite ile ağ bağlantısına sahip olup, (<https://konurehberi.karatekin.edu.tr/subjects/databases.php?letter=All>) istenildiği takdirde üniversitede olmayan ancak farklı üniversite kütüphanesinde bulunan yayınlara da erişim sağlanabilmektedir. Bu kaynaklar ödünç alınabilmektedir. (<https://konurehberi.karatekin.edu.tr/subjects/guide.php?subject=kkue>) Ayrıca Üniversite Kütüphanesi sitesinde yeni eklenen kaynaklar da alfabetik sıralamaya uygun olarak verilmektedir. (<https://katalog.karatekin.edu.tr/yordam/>) Oldukça iyi konumda olan üniversitenin kütüphanesinden elektronik ortamda yararlanabilmek için kütüphaneye üye olunması gerekmektedir. (<https://kutuphane.karatekin.edu.tr/tr/mobil-kutuphane-22977-sayfasi.karatekin>) Öğrencilere dönem başında akademik danışmanları tarafından bu bilgiler verilmekte ve öğrencilerin kütüphaneye elektronik ortamda erişimleri desteklenmektedir.

6.5.Fakülte'deki Fiziki Güvenlik Tedbirleri

Fakülte bünyesinde güvenlik önlemleri üst düzeydedir. Bunun için öncelikle 24 saat güvenlik görevlileri bulunmakta, öğrenci, akademik ve idari personelin giriş ve çıkışlarında onları karşılamaktadır. Bunun yanında 2019 yılında İlk Yardım Eğitimi verilmiştir. Ayrıca fakülte bünyesinde zemin konusunda kaymaları önlemek için de gereken tüm tedbirler alınmaktadır.(

<https://krtknadmn.karatekin.edu.tr/files/sbf/2022/2023%20Y%C4%B1%C4%B1%20Birim%20Faaliyet%20Raporu.pdf>)

6.6.Engelliler İçin Fiziki Erişilebilirlik

Sağlık Bilimleri Fakültesi'nde özel gereksinimli bireylerin fakültede engelsiz bir şekilde hareket edebilmeleri ve ihtiyaçlarını karşılayabilmeleri için gereken önlemler alınmıştır. Fakülte kapsamında asansör ve rampa sistemi bulunmaktadır. (K6.6-1). Ayrıca engelsiz yaşam alanı bulunmaktadır (K6.6-2)Sınavlara yönelik düzenlemeler bölüm bazında gerçekleştirilmektedir. Çocuk Gelişimi bölümünde özel gereksinimli öğrenci bulunmamaktadır. Üniversite içinde öğrencilerin hayatlarını kolaylaştırmak için rampa sistemleri ve her binada asansör bulunmaktadır (K6.6-3).

Kanıt

K6.6.1. Sağlık Bilimleri Fakültesi Engelli Öğrenciler İçin Fiziki Düzenleme

K6.6-2. Sağlık Bilimleri Fakültesi Engelsiz Yaşam Alanı

K6.6-3. Çankırı Karatekin Üniversitesi Engelli Öğrenciler İçin Fiziki Düzenleme

7. Kurumsal Destek ve Finansal Kaynaklar

7.1.Kurum Desteđi

Saęlık Bilimleri Fakóltesi, öęretim kapasitesinin rasyonel bir şekilde kullanmak ve geliřtirmek, eęitim-öęretim bilimsel faaliyetlerin ve yayın faaliyetlerinin düzenli şekilde yerine getirilebilmesini saęlamak amacıyla gerekli gözetim ve denetimleri yapmaktadır. Bu kapsamda kaynakların eřit ve rasyonel bir şekilde tüm fakóltede yer alan birimlerle orantılı olarak paylařtırılması görevini yerine getirmektedir. Bunları yerine getirirken, kendisine Yükseköęretim Kurumu tarafından tahsis edilen bütçeyi kullanmakta, eęitim-öęretim faaliyetleri, teçhizat, öęretim elemanı ve öęrencilere tüm bölümler bazında daęıtım saęlamaktadır. Saęlık Bilimleri Fakóltesi kurum desteęinin amacı, bütçenin hazırlanması, satın alma, bakım ve onarım işleri, akademik ve idari personelin yurt içi ve yurt dışı yollukları, elektrik ve su alımlarını Rektörlük tarafından verilen demirbař eşyaların daęıtımı ve kayıtlarının tutulması işlerini İdari Birim aracılıęıyla yerine getirmektedir. Saęlık Bilimleri Fakóltesi İdari ve Mali İşlerin stratejik yapılanması;

- Fiziki alt yapı çalıřmaları (Yeni Saęlık Bilimleri Fakóltesinin yerleřkesinin inřa edilmesi)
- Akademik ve idari yetkinlięi geliřtirmek (Planlanan ve açılan programlara yönelik akademik ve idari personelin alımının gerçekleştirilmesi)
- Öęrenci merkezli olmak (Danıřmanlık hizmetlerinin etkin şekilde yerine getirilmesi)
- Öęrenciye yönelik kurum kimlięini oluřturmak (Tüm bölümlerdeki öęrencilerin ortak bir amaç etrafında toplanması, Öęrencilerin sportif etkinliklerinin üniversite bazında desteklenmesi)
- Teknolojik yenileme (Laboratuvarlardaki cihazların modern teknolojik araçlarla yenilenmesi)

2023 yılında Saęlık Bilimleri Fakóltesine tahsis edilen bütçe ve bütçe harcamalarına bakıldığında özellikle personel giderlerinin yüksek olduęu görölmekte, dięer harcamaların ise oldukça az olduęu dikkati çekmektedir. Ayrıca Saęlık Bilimleri Fakóltesinin kendisine tahsis edilen yılbařındaki ödenekten bařka (vergi dışı gelirler, sermaye gelirleri, alınan baęıř ve yardımlar) bulunmamaktadır

(<https://krtknadmn.karatekin.edu.tr/files/sbf/2022/2023%20Y%C4%B1%C4%B1%20Birim%20Faaliyet%20Raporu.pdf>)

7.2.Nitelikli Öęretim Elemanı

Saęlık Bilimleri Fakóltesinin genel bütçesinde de bahsedildięi gibi stratejik planda nitelikli öęretim elemanın çekilmesi ve alımı önceliklendirilmiřtir. Aynı zamanda mevcut öęretim elemanlarının mesleki ve kiřisel geliřimlerinin saęlanması gereklilięi de ifade edilmektedir. Ancak bütçedeki kısıtlılıklar öęretim elemanı alımında sorunlara yol açabilmektedir. Bunun yanında öęretim elemanlarının mesleki geliřimlerine yönelik bazı sorunlar da yařanabilmektedir. Bütçede ifade edilen özellikle yurt içi ve yurt dışı yolluk ücretleridir. Ancak öęretim elemanlarının mesleki geliřimleri için SSCI ve alan indeksli dergiler ve TR dizinde yayın yapmaları, alanıyla ilgili kitap yazmaları ya da kitap bölümlerinde yazar olarak yer almaları da gerekmektedir. Özellikle SSCI olan dergilerde

makale yayım ücretlerinin oldukça yüksek olduğu görüldüğü gibi, son yıllarda bazı alan indeksli dergiler ile TR dizin olan dergilerde de yayınlanma ücreti altında öğretim elemanlarından ücret talep edilebilmektedir. Öğretim elemanları mesleki gelişimleri açısından bu yayınlar için ücret ödemekte, sonrasında Q1, Q2 dergilerinde yayınlanan makalelere TÜBİTAK tarafından ücret geri ödenebilmektedir. Ancak başlangıçta ücretin talep edilmesi öğretim elemanları açısından sorunlara yol açabilmektedir. Ayrıca Alan indeksi ve TR dizinlere ait herhangi bir kurumdan geri ödeme yapılmamaktadır. Bunun yanında kitap ve kitap bölümleri için de belirli bir yayın ücreti istenmekte, öğretim elemanlarına ücret kitap satıldıkça telif hakkı ücreti olarak ödenmektedir. Ayrıca her ne kadar bütçede yurt içi ve yurt dışı yollukların ödenmesi karara bağlanmış olsa da bu konuda bütçenin yeterli olmaması nedeniyle ödemeler gerçekleştirilememekte, ya da sonraki bir zamanda ödeme yapılmaktadır. Çocuk Gelişimi bölümü öğretim elemanları da mesleki gelişimlerini sağlamak amacıyla SSCI başta olmak üzere Alan indeksli dergilerde ve TR dizinli dergilerde yayın yapmakta (K7.2-1), kitap ve kitap bölümleri için ücret ödemekte ve kongrelerde ücretleri kendileri karşılamaktadır (K7.2-2). Böyle bir durum ise nitelikli yayınların oluşmasında büyük bir engel olarak görülmektedir. Öğretim elemanlarına sene sonunda Akademik Teşvik ödemesi gerçekleştirilmektedir. Ancak Akademik Teşvik Ödemesinin belirli bir puanla sınırlandırılması ve yatırılan ücretlerin bu kapsamda yetersiz olması ise öğretim elemanlarının niteliğinde düşmelere de yol açabilmektedir. Bu konuların bir eksiklik olduğu düşünülmektedir.

Kant

K7.2-1 Öğretim Elemanlarının Yapmış Oldukları Yayınlar

K7.2-2 Öğretim Elemanlarının SSCI, Alan İndeksli Yayınlarla ve Kongrelere Ödedikleri Ücretlerin Dekontları

7.3.Gerekli Alt Yapı için Sağlananlar

Sağlık Bilimleri Fakültesinde kapasitesi 76 ile 100 arasında olan 2 sınıf, kapasitesi 101-150 arasında olan 1 amfi 8 sınıf, kapasitesi 151- 200 arasında olan 1 sınıf, kapasitesi 0-50 arasında olan 1 bilgisayar laboratuvarı, kapasitesi 51-75 olan 5 laboratuvar, kapasitesi 76-100 olan 3 laboratuvar bulunmaktadır. (K7.3-1) Fakülteye ait bir eğitim ambulansı bulunmaktadır. Fakültenin kendi bünyesinde kantin ve kantin alanı ile kafeterya ve kafeterya alanı bulunmamaktadır. Öğrenci ve personel yemekhanesi ve yemekhane alanı da yoktur. Fakülte bünyesinde misafirhane, lojman ve spor tesisleri de bulunmamaktadır. Fakültede kapasitesi 50-100 arasında olan 1 toplantı salonu ve bahçesi bulunmaktadır (K7.3-2). Sağlık Bilimleri Fakültesinde akademik personel hizmet alanı 20 odadır. 20 odada ise 67 öğretim elemanı görev yapmaktadır. İdari personele ait olan 5 çalışma odasında ise 8 idari personel çalışmaktadır (K7.3-3). Biri fiziki, biri sanal olmak üzere 2 ambar, alanı, 24 m² büyüklüğünde 1 arşiv bulunmaktadır (K7.3-4). Teçhizat açısından ele alındığında, 94 adet masaüstü, 15 adet taşınabilir bilgisayar, 13 projeksiyon, 50 yazıcı, 2 televizyon, 2 tarayıcı, 16 mikroskop, 1 barkod yazıcı, 4 faks makinesi (K7.3-5) bulunmaktadır. Sağlık Bilimleri Fakültesinin alt yapı ve teçhizat ihtiyacı Rektörlük tarafından sağlanmaktadır.

Kant

K7.3-1. Sağlık Bilimleri Fakültesi Sınıf, Laboratuvar Fiziki Alt Yapı Fotoğrafları

K7.3-2. Sağlık Bilimleri Fakültesi Sosyal ve Bilimsel Etkinlik Alanı Fotoğrafları

K7.3-3. Sağlık Bilimleri Fakültesi Akademik ve İdari Personel Odalarına Ait Fotoğraflar

K7.3-4. Sağlık Bilimleri Fakültesi Arşiv Sistemine Ait Fotoğraflar

K7.3-5. Sağlık Bilimleri Fakültesi Teçhizata Ait Fotoğraflar

7.4.Lisans Programındaki İdari ve Teknik Kadro

Sağlık Bilimleri Fakültesinde yer alan teknik ve idari kadrolarda yer alan idari memurların hepsi en az iki yıllık lisans mezunu olup, mesleki deneyimlerinin oldukça yüksek olduğu görülmektedir. Fakülte'deki idari hizmetler, özel kalem, bölüm sekreterlikleri, öğrenci işleri, personel işleri, mali işler, teknik işler ve santraldan oluşmaktadır. Ancak nitelik açısından yeterli olan teknik, idari ve hizmet kadrosunun nicelik açısından yeterli olmaması bir eksikliktir. Fakülte'de bölümler sekreterliği ve öğrenci işlerinde 1, mali işlerde 2, personel işlerinde 1, teknik işlerde 1, özel kalemde 1, fakülte sekreteri 1 olmak üzere 7 idari personel bulunmaktadır. Bu durum ise idari personelin iş yükünün artmasına ve gereken işlerin zorluklarla yerine getirilmesine neden olabilmektedir (<https://sbf.karatekin.edu.tr/tr/idari-personel-6547-sayfasi.karatekin>).

7.5.Alınan Dış Destek

Kurum dışarıdan destek almamaktadır (<https://krtknadmn.karatekin.edu.tr/files/sbf/2022/2023%20Y%C4%B1%C4%B1%20Birim%20Faaliyet%20Raporu.pdf>)

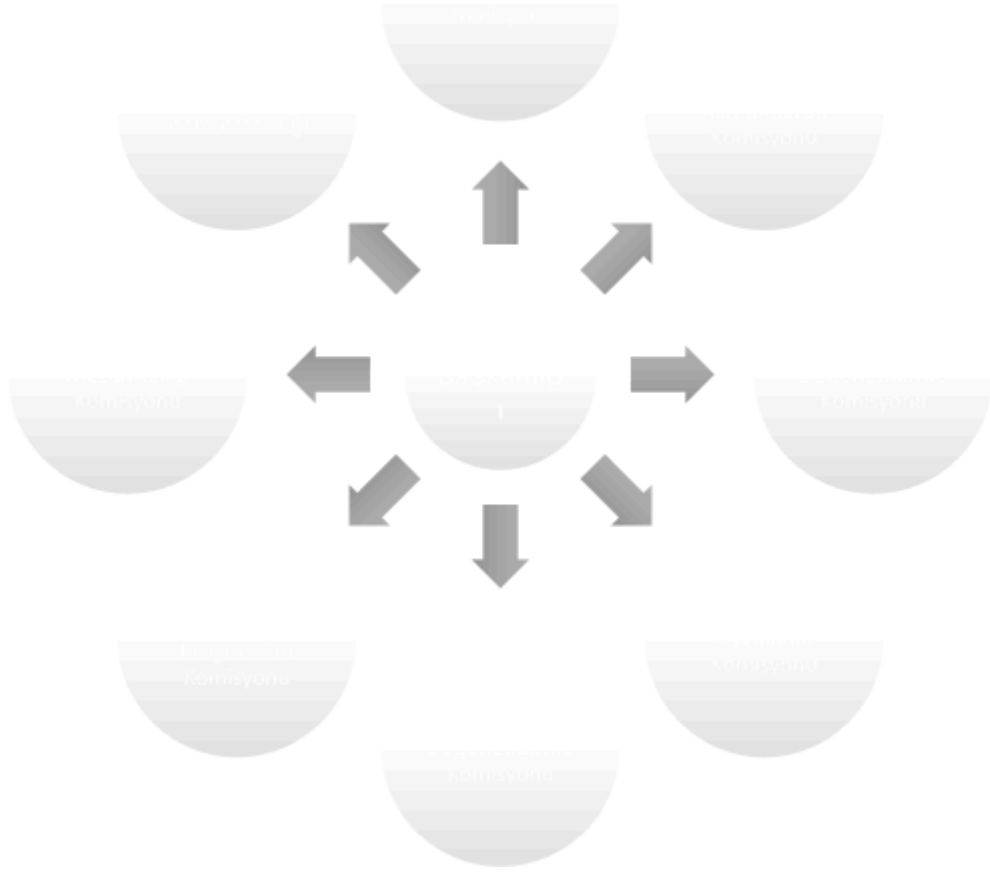
8. Kurumsal Yapı ve Karar Alma Süreçleri

Çocuk Gelişimi bölümü yönetim yapısında bölüm başkanı ve eğitim-öğretime ait komisyonlar bulunmaktadır. Komisyonlarda yer alan öğretim elemanları Tablo 8.1.a da verilmiştir.

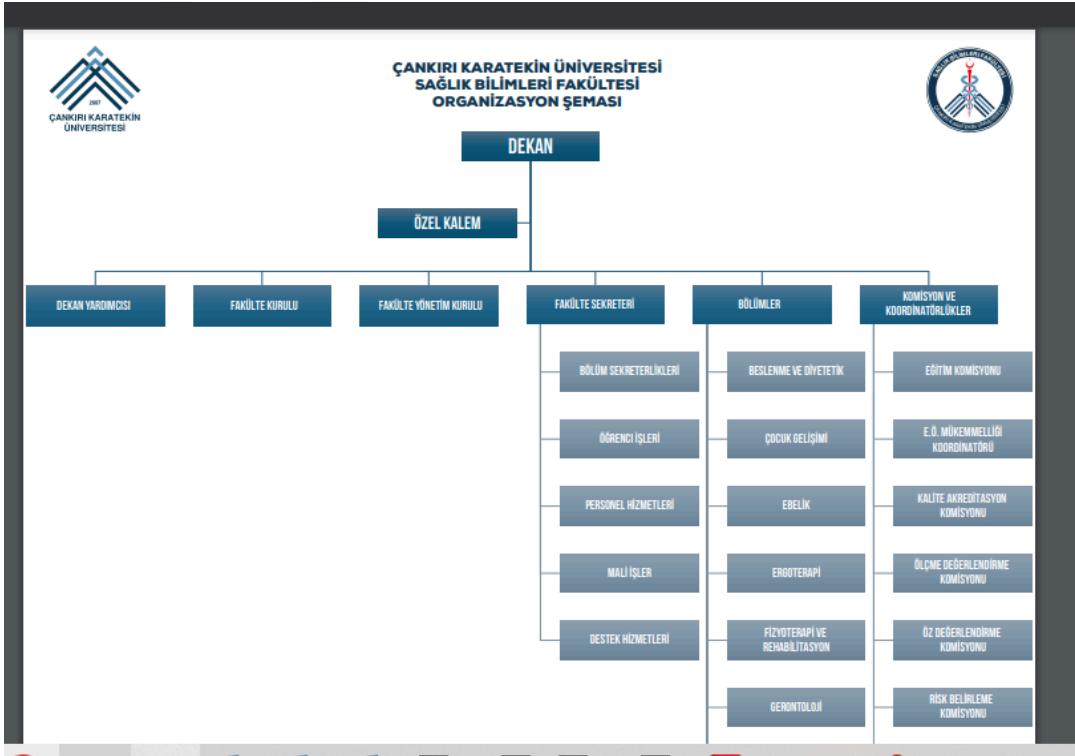
Tablo 8.1.a Çocuk Gelişimi Bölümü Komisyonları ve Komisyon Üyeleri

Komisyon	İlgili Öğretim Elemanı
Eğitim Komisyonu	Doç. Dr. Nazan KAYTEZ
Kalite ve Akreditasyon Komisyonu	Doç. Dr. Gül KADAN
Ölçme ve Değerlendirme Komisyonu	Dr. Öğr. Üyesi Güzin Yasemin TUNÇAY
Alan/Klinik Uygulama Komisyonu	Doç. Dr. Nihan FEYMAN GÖK
Öz Değerlendirme Komisyonu	Doç. Dr. Nazan KAYTEZ
Satın Alma Komisyonu	Doç. Dr. Gül KADAN
Muayene Kabul Komisyonu	Dr. Öğr. Üyesi Güzin Yasemin TUNÇAY
Öğrenci Değişim Programları Komisyonu	Erasmus- Doç. Dr. Nihan FEYMAN GÖK Farabi- Dr. Öğr. Üyesi Güzin Yasemin TUNÇAY Mevlana- Doç. Dr. Gül KADAN
Mezuniyet ve Mezun Takip Komisyonu	Doç. Dr. Gül KADAN
Burs Komisyonu	Dr. Öğr. Üyesi Güzin Yasemin TUNÇAY
Web Sayfası Koordinatörlüğü	Arş. Gör. Zülfiye Güzin ARSLAN
Sosyal Organizasyon Komisyonu	Öğr. Gör. Dr. Ayşe ÇİFTÇİ

Komisyonlar bölüm başkanına, bölüm başkanlığı dekanlık makamına, dekanlık makamı rektör yardımcılığına, rektör yardımcılığı ise rektörlük makamına bağlıdır. Komisyonlara yönelik organizasyon şemaları Şekil 8.1.a ve Şekil 8.1.b de verilmiştir.



Şekil 8.1.a. Komisyon Organizasyon Şeması



Şekil 8.1.b. Dekanlık Organizasyon Şeması

Çocuk Gelişimi bölümünde yer alan komisyonlar ve görevleri aşağıda açıklanmıştır.

- **Eğitim Komisyonu;** öğrencilerin eğitim-öğretim konularındaki işlemlerini gerçekleştirmek, bölümün eğitim amacının gerçekleştirilmesini, eğitim amaçlarının izlenmesini, değerlendirilmesini, program çıktılarının ne derecede gerçekleştirildiğini izlemek ve değerlendirmek, ölçme ve değerlendirme işlemlerinin ve sonuçlarının takiplerini sağlamak, akreditasyon sürecine yardımcı olmak, eğitim programının güncellenmesini sağlamak, yatay geçiş yapacak öğrencilerin değerlendirme sonuçlarının kontrolünü sağlamak, muafiyet işlemlerinin takibini yapmak, bölüm açma ve öğrenci alma işlemlerini dekanlık makamına iletmek, eğitim komisyonunda alınan kararları ve eğitimle ilgili yasal düzenlemeleri dekanlık makamına iletmektir. (K8.1-1)
- **Ölçme ve Değerlendirme Komisyonu:** Değerlendirmede yer alacak soruların bilimsel açıdan doğruluğunu incelemek, cevaplama yönergesini kontrol etmek, sınav sorularının güvenliğini sağlamak ve bir havuz oluşturarak sınav sorularını bu alanda muhafaza etmek, sınavlara yönelik soruların hazırlanması konusunda öğretim elemanlarını bilgilendirmek, sınavların kapsam geçerliliğini ve objektifliğini değerlendirmek ve bunların sonuçlarını bölüm başkanına rapor etmek, soruların analizini gerçekleştirmek ve gerektiği durumlarda iyileştirme çalışmalarında bulunmak, ölçme ve değerlendirme konusunda bölüm içi eğitimler vermektir. (K8.1-2)
- **Kalite Komisyonu:** Ulaşılabilir hedefler doğrultusunda bölümün hem idari hem de akademik faaliyetlerine yönelik iyileştirme çalışmalarında bulunmak, bölümün akreditasyon sürecini yönetmek, bölümde alınacak kararları kalite komisyonuna, kalite komisyonunda alınan kararları bölüme iletmektir. (K8.1-3)
- **Akreditasyon Komisyonu:** Dış değerlendirme sürecinde gerekli hazırlıkları yapmak, akreditasyon sürecinde gerekli olan ve kanıt özelliği taşıyan belgelerin toplanmasını sağlamak, akreditasyon sürecine başlanmak için gerekli hazırlıkları yapmak ve fakülte akreditasyon kurulu ile işbirliği içinde çalışmaktır. (K8.1-4)
- **Alan/Klinik Uygulama Komisyonu:** Saha uygulamasında görevli olan öğretim elemanları ile birlikte çalışır, mesleki uygulamaların belirlenen standartlarda yürütülmesini sağlar. Saha uygulaması yapılacak alanı ve bu alanın nicelik ve niteliğinin öğrenci ihtiyaçlarını karşılayıp karşılamadığını kontrol eder. Dersin öğrenme hedeflerinin ölçüldüğü değerlendirme formlarının takibini gerçekleştirir. Saha uygulaması için izin işlemlerini yapar. Öğrencilerin saha uygulamasına çıkmadan önce ön sağlık sigortası işlemlerini yapar. Saha uygulamasında öğrencilerin giymeleri gereken formanın belirlenmesini sağlar. (K8.1-5)
- **Öz Değerlendirme Komisyonu:** Bölüm öz değerlendirme raporlarını oluşturmak, akreditasyon çalışmalarını izlemek, geliştirmek ve değerlendirmektir. (K8.1-6)
- **Satın Alma Komisyonu:** Fakültenin ihtiyaçları doğrultusunda alınacak malzemelerin tespitini yapmak, bu malzemelerin en uygun nereden alınabileceği yönünde piyasa araştırması yapmaktır. (K8.1-7)
- **Muayene Kabul Komisyonu:** Yönetmelikte belirtilen komisyonlarca belirlenen ve onay gören ihale konusu gereksinim ve hizmet alımlarının geçici ve kesin kabullerini yapmak; idareye teslim edilen malın veya yapılan işin belirtilen şartlara uygun olup olmadığını incelemek ve Satın Alma Komisyonu tarafından satın alınan tüm malzemelerin standartlara ve ihtiyaçlara uygun olup olmadığını belirlemektir. (K8.1-8)
- **Öğrenci Değişim Programları Komisyonu:** Öğrencilerin üniversitenin anlaşmalı olduğu yurt içi ve yurt dışı üniversitelere öğrenci değişimini gerçekleştirmektir. Bu kapsamda bölümde Erasmus, Farabi ve Mevlana değişim programları bulunmaktadır. Öğretim elemanları üniversite bazında gerçekleştirilen toplantılarda değişim

programlarına yönelik alınan kararların bölüme iletilmesinde sorumludur. Ayrıca deęişim programına başvurmak isteyen öğrencilere yönelik bilgi vermek ve yönlendirmede bulunmak, gittikleri anda onlara gereken desteęi sağlamak, kurumlarla iş birlięi çerçevesinde hareket etmek, öğrenci döndükten sonra deneyimlerine yönelik toplantı ve sempozyumlar düzenlemek görev tanımları arasında yer almaktadır. (K8.1-9)

- **Mezuniyet ve Mezun Takip Komisyonu:** Mezuniyet töreni organizasyonunda görev almak ve bu organizasyona yönelik dekanlıkça alınan kararları yerine getirmek, mezuniyet için öğrencileri organize etmek ve gereken planlamaları yapmak, fakülte mezunlarına yönelik olarak mezun memnuniyet anketlerini hazırlamak, uygulamak ve deęerlendirmek ve dekanlık makamına sonuçları iletmektir. (K8.1-10)
- **Burs Komisyonu:** Öğrencilerin burs başvurularını almak, incelemek, burs sonuçlarını ilan etmek, maddi durumu iyi olmayan öğrencileri belirlemek ve bu öğrencilere yönelik burs kaynakları araştırmak, başarılı öğrencilerin ödüllendirilmesine yönelik gereken çalışmaları yapmak, kamu kurumlarında alınan burs yönetmelięine göre planlama yapmak, organize etmek ve burs işlemlerini yürütmektir. (K8.1-11)
- **Web Sayfası Koordinatörlüğü:** Web sayfasını düzenler. Gerektięi durumlarda yeni olan ve duyurulması gereken bilgilerin web sayfasında dekanlık oluru ile yer almasını sağlar. Web sayfasına yönelik üniversite kurulu tarafından alınan kararları uygular. (K8.1-12)
- **Sosyal Organizasyon Komisyonu:** Her akademik dönemin başında ve sonunda açılış- kapanış organizasyonlarını yapar. Elde edilen başarıların kutlanması için çeşitli etkinlikler düzenler. Kurumdan ayrılan ya da atama ve yükseltme yaşayan akademik ya da idari personele karşı yapılacak organizasyonu düzenler. Çalıştay ya da seminare davet edilecek olan konuklara hediyelik gibi malzemelerin verilmesini organize eder. Bölümdeki personele ait özel günlere yönelik gereken organizasyon çalışmalarını yapar. (K8.1-13).

Kamıt

- K8.1-1. Eğitim Komisyonunun Görev, Yetki ve Sorumlulukları
- K8.1-2. Ölçme ve Deęerlendirme Komisyonunun Görev Yetki ve Sorumlulukları
- K8.1-3 Kalite Komisyonunun Görev, Yetki ve Sorumlulukları
- K8.1-4. Akreditasyon Komisyonunun Görev, Yetki ve Sorumlulukları
- K8.1-5. Alan/Klinik Uygulama Komisyonunun Görev, Yetki ve Sorumlulukları
- K8.1-6. Öz Deęerlendirme Komisyonunun Görev, Yetki ve Sorumlulukları
- K8.1-7 Satın Alma Komisyonunun Görev, Yetki ve Sorumlulukları
- K8.1-8. Muayene, Kabul Komisyonunun Görev, Yetki ve Sorumlulukları
- K8.1-9. Öğrenci Deęişim Programları Komisyonunun Görev, Yetki ve Sorumlulukları
- K8.1-10 Mezuniyet ve Mezun Takipleri Komisyonunun Görev, Yetki ve Sorumlulukları
- K8.1-11 Burs Komisyonunun Görev, Yetki ve Sorumlulukları
- K8.1-12 Web Sayfası Koordinatörlüğü Görev, Yetki ve Sorumlulukları
- K8.1-13 Sosyal Organizasyon Komisyonunun Görev, Yetki ve Sorumlulukları

9. Programın Uzaktan Öğretimi

9.1.Kurumun Uzaktan Öğretim Politikası

Çankırı Karatekin Üniversitesi Covid-19 Pandemi döneminde ve 6 Şubat 2023 tarihinde gerçekleşen Kahramanmaraş depreminde eğitim-öğretim faaliyetlerini uzaktan eğitim ile gerçekleştirmiştir. Bunun dışında mevcut olan temel derslerden Atatürk İlkeleri ve İnkılap Tarihi, Türk Dili ve Yabancı Dil derslerinde eğitimler uzaktan eğitim şeklinde yürütülmektedir. Covid-19 pandemi döneminde kullanılan Perculus ALMS sistemi, çağın gereklerine uygun olarak Microsoft Teams uygulaması şekline dönüştürülmüştür. Buna yönelik olarak gereken alt yapı sağlanmıştır. Çankırı Karatekin Üniversitesinde uzaktan eğitim sistemi Uzaktan Eğitim Merkezi tarafından yürütülmektedir. Öğrencilerin öğrenci numarası ve TC kimlik numaraları ile kayıtlarını tamamlamalarından sonra, ilgili dersin öğretim elemanı tarafından derse eklenmekte ve dersler bu platformdan gerçekleştirilmektedir. Aynı zamanda bu site üzerinde sınav takvimleri ve gerekli açıklamalar da yapılmakta ve öğrencilerin bilgisine açılmaktadır. (<https://uzem.karatekin.edu.tr/>)

9.2.Uzaktan Eğitimde Alınan Önlemler

Uzaktan öğretim için etik ilkelerin uyulmasında ve siber saldırıların önlenmesinde Bilgi İşlem Daire Başkanlığı (<https://krtknadm.karatekin.edu.tr/files/bidb/2024/B%C4%B0DB%202023%20Y%C4%B1l%C4%B1%20Faaliyet%20Raporu.docx.pdf>) ve Uzaktan Eğitim Sistemi (<https://uzem.karatekin.edu.tr/>) birlikte çalışmaktadır. Her iki birimde de bu konulara yönelik gereken önlemler alınmaktadır.

10. Programa Özgü Ölçütler

10.1. Çocuk Gelişimi Programına Özgü Ölçütler

Çocuk gelişimi alanı için gerekli olan farklı tanılama ve tarama yöntemlerini kullanarak bütüncül bir değerlendirme yaklaşımı ortaya koyma

Bireysel bir tanılama ve tarama planı oluşturma

Değişen gereksinimlere göre değerlendirme işlem ve sürecini uyarlama yetkinliği

Birden fazla gelişim alanında yapılan kapsamlı gelişimsel değerlendirme sonuçlarından yola çıkarak bireyin gelişimsel özelliklerini, kültürel özelliklerini, ilgi ve gereksinimlerini ve yapabilirliklerini temel alan aile merkezli ve bireyselleştirilmiş bir müdahale planı hazırlama ve gelişimsel destek planı uygulama

Müdahalenin etkilerini düzenli aralıklarla izleme ve elde edilen sonuçları raporlaştırma becerisi ve yetkinliği

Meslek alanı ile ilgili proje ve araştırmalarda etkin rol alabilme

Tipik veya atipik gelişim gösteren çocukların yanı sıra gelişimi çeşitli nedenlerle risk altında olan tüm çocuklar için olası risk etkenlerinin belirlenmesinde ve bu risklerin ortadan kaldırılmasında etkin rol alabilme ve bu yolla sağlık politikalarına katkıda bulunabilme becerisi ve yetkinliği (<https://sabak.org.tr/images/birle%CS%9Fik15.pdf9>)

10.2. Lisans Programının Ölçütleri Karşılması

Lisans programındaki dersler SABAK Çocuk Gelişimi Programına Özgü ölçütleri karşılamaktadır. Temel, Mesleki ve Genel dersler kategorisindeki tüm dersler ile programın örtüştüğü görülmektedir. Lisans programı ile SABAK Çocuk Gelişimi Programına Özgü Ölçütler arasındaki çapraz uyum tablosu Tablo 10.2.a da verilmiştir.

Tablo 10.2.a. Lisans Programı ile SABAK Çocuk Gelişimi Programına Özgü Ölçütler Arasındaki Çapraz Uyum Tablosu

	Çocuk gelişimi alanı için gerekli olan farklı tanılama ve tarama yöntemlerini kullanarak bütüncül bir değerlendirme yaklaşımı ortaya koyma	Bireysel bir tanılama ve tarama programı oluşturma	Değişen gereksinimlere göre değerlendirme işlem ve sürecini uyarlama yetkinliği	Birden fazla gelişim alanında yapılan kapsamlı gelişimsel değerlendirme sonuçlarından yola çıkarak bireyin gelişimsel özelliklerini, kültürel özelliklerini, ilgi ve gereksinimlerini ve yapabilirliklerini temel alan aile merkezli ve bireyselleştirilmiş bir müdahale planı hazırlama ve gelişimsel destek planı uygulama	Müdahalelerin etkilerini düzenli aralıklarla izleme ve elde edilen sonuçları raporları sonuçları raporlaştırma becerisi ve yetkinliği	Meslek alanı ile ilgili proje ve araştırmalarda etkin rol alabilme	Tipik veya atipik gelişim gösteren çocukların yanı sıra gelişimleri çeşitli nedenlerle risk altında olan tüm çocuklar için olası risk etkenlerinin belirlenmesinde ve bu risklerin ortadan kaldırılmasında etkin rol alabilme ve bu yolla sağlık politikalarına katkıda bulunabilme becerisi
1. YARIYIL							
Çocuk Gelişimine Giriş	X						X
Öğrenme ve Öğretme Teknikleri						X	
Sağlık Antropoljisi						X	
Üniversite Kültür ve Oryantasyonu							
Anatomi							X
Fizyoloji							X
Sağlık Hizmetlerinde İletişim				X			
Sağlık Bilimlerinde Psikoloji				X			
Atatürk İlkeleri ve İnkılap Tarihi							
Türk Dili							

Kariyer Planlama						X	
İngilizce						X	
2. YARIYIL							
Bebeklik ve Erken Çocukluk Döneminde Gelişim	X						X
Çocukla İletişim				X			X
Tıbbi Biyoloji ve Genetik	X						
Duygusal Zekâ Gelişimi							
Davranış Bilimleri							
Sosyolojiye Giriş							
Türkiye'nin Toplumsal ve Kültürel Yapısı						X	
Atatürk İlkeleri ve İnkılap Tarihi-II							
Türk Dili-II							
İngilizce-II						X	
3. YARIYIL							
Çocukluk Döneminde Gelişim	X						X
Drama	X					X	
Üreme Sağlığı ve Aile Planlaması						X	
Aile Sosyolojisi						X	
Çocuk Koruma ve Bakım Politikaları		X					X
Çocuk ve Ergen Ruh Sağlığı						X	X

Aile ve Çocuk Hukuku							X
4. YARIYIL							
Çocuk Edebiyatı					X		
Materyal Geliştirme							X
Okul Öncesi Eğitim Programları			X			X	
Çocuklarda Davranış Yönetimi		X	X	X			
Özel Gerekli Çocuklar	X	X					
Çocuk ve Etik İlk Yardım						X	
Aile Danışmanlığı			X				X
Kuşaklararası İlişki						X	
5. YARIYIL							
Temel Beslenme İlkeleri							X
Hastane ve Çocuk-1				X		X	X
Çocuk ve Resim	X					X	X
Çocuğu Tanıma ve Değerlendirme Yöntemleri	X	X	X	X	X		X
Çocuk Gelişiminde Alan Çalışmaları	X	X	X	X	X	X	X
Çocuk Sağlığı ve Hastalıkları		X		X			

Sağlık Bilimlerinde İngilizce-I						X	
Gelişim Psikolojisi	X						
6. YARIYIL							
Hastane ve Çocuk-II			X	X		X	X
Çocuk ve Oyun	X		X			X	X
Erken Müdahale Yaklaşımları ve Gelişimsel Riskler	X	X	X	X	X	X	X
Anne ve Çocuk Beslenmesine Giriş						X	
Sağlık Bilimlerinde İngilizce-II						X	
Sağlık Bilimlerinde Araştırma Yöntemleri						X	
Biyoistatistik						X	
7. YARIYIL							
Okul Öncesi Eğitim Uygulaması-I		X	X			X	X
Özel Eğitim Uygulaması-I	X	X	X	X	X	X	X
Çocuk ve Müzik						X	
Gelişimsel Destek Programları		X	X	X		X	X
8. YARIYIL							

Okul Öncesi Eğitim Uygulaması-II		X	X			X	X
Özel Eğitim Uygulaması-II	X	X	X	X	X	X	X
Ergenlik Psikolojisi						X	

11. Sürekli İyileştirme

Çocuk Gelişimi Bölümünde özellikle 24 Ocak 2024 tarihinde gerçekleşen iç- dış paydaş çalıştayında öğrencilerin uygulama sırasında ailelerle yeterli derecede bir araya gelemedikleri ve aynı zamanda çocukların değerlendirilmesi konusunda sorunların olduğu dile getirilmiştir. (K11-1). Bu kapsamda belirlenen saha uygulamasında belirlenen sorunun iyileştirici ve düzeltici faaliyet kapsamında ele alınması Bölüm yönetim kurulunda ele alınmış ve PUKÖ döngüsüne göre ancak Kalite Komisyonuna gönderilmeden önlem alınarak faaliyet raporu oluşturulmuştur. Planlamada Okul Öncesi Eğitim Uygulaması- II de öğrencilerin saha uygulamasında tüm çocukların gelişim alanlarını Ankara Gelişim Tarama Envanteri ile taramaları ve sonuçlarını raporlamaları istenmiştir. (K11-2) Aynı zamanda öğrencilerin ailelerle bir araya gelmeleri için Aile Eğitimleri Doç. Dr. Gül KADAN önderliğinde gerçekleştirilmiş ve her okulda öğrencilerin ailelerle bir araya gelmeleri için verilen aile eğitimlerini öğrenciler sunmuşlardır. Planlama kısmının sonuçları Eylül 2024 tarihinde belirlenecektir.

10 Temmuz 2024 tarihinde gerçekleştirilen iç- dış paydaş çalıştayında ise özellikle saha uygulamasında Alan Çalışmalarının tek bir dönemle sınırlandırılmaması gerektiği, 16 kredi olan Okul Öncesi Eğitim Uygulamasının, 8 saatinin Okul Öncesi eğitim uygulaması, 8 saatinin ise Çocuk Gelişimi Alan uygulaması şeklinde gerçekleştirilmesi düşünceleri iletilmiştir (K11-3). Aynı zamanda eğitim programında uygulama dersleri başta olmak üzere belirlenen derslere yönelik ön koşulun konmasının eğitimde amaca ulaşma açısından önemli olduğu yönünde karar alınmıştır (K11-4) Bu kapsamda belirlenen sorunun iyileştirici ve düzeltici faaliyetlerle ele alınması planlanmaktadır.

Kanıt

K11-1 24 Ocak 2024 Tarihinde Gerçekleştirilen ve 24.01.2024 Tarih ve 1 Karar Numarası ile Tamamlanan Çalıştay Toplantı Tutanağı

K11-2. Mart 2024- Mayıs 2024 Tarihleri Arasında Okul Öncesi Eğitim Uygulaması- II Saha Uygulamasında Gerçekleştirilen AGTE Test Sonuçları

K11-3 Mart 2024- Mayıs 2024 Tarihleri Arasında Okul Öncesi Eğitim Uygulaması-II Dersi Kapsamında Gerçekleştirilen Aile Eğitimlerine Yönelik fotoğraf

K11-4 10 Temmuz 2024 Tarihinde Gerçekleştirilen ve 10 Temmuz 2024 Tarih ve 5 Karar Numarası ile Tamamlanan Çalıştay Toplantı Tutanağı